



MEMORIA DE **SOSTENIBILIDAD** 2022





CRÉDITOS

Coordinación General:

Gerencia de Desarrollo Organizacional.
Asistente Medio Ambiente y Sostenibilidad

Diseño:

Diseño e Impresión SIS

Fecha de Publicación:

Agosto 2023

Todos los derechos reservados. Prohibida su reproducción parcial o total de esta publicación sin autorización por escrito de **BIOALIMENTAR CÍA. LTDA.**

BIOALIMENTAR CÍA LTDA

Dirección: Km 11 vía Ambato – Pelileo, entrada a Benítez Sector Pachanlica. Campus Industrial Pachanlica (CIP).

PUNTO DE CONTACTO PARA PREGUNTAS SOBRE EL INFORME:

Si desea obtener más información o realizar sugerencias sobre el contenido de la Memoria de Sostenibilidad 2022 de BIOALIMENTAR, por favor envíe sus comentarios o sugerencias a:

info@bioalimentar.com.
belen.aguiar@bioalimentar.com.



CAP 1 PRESENTACIÓN DE LA MEMORIA Y ESTRATEGIA DE SOSTENIBILIDAD

- 6 Mensaje del Gerente General
- 8 Acerca de esta memoria
- 9 Temas materiales
- 11 Estrategia de sostenibilidad
- 13 Compromiso de la alta gerencia
- 15 Grupos de interés

CAP 2 LA ORGANIZACIÓN

- 18 Principales cifras
- 20 Hitos 2022
- 22 La organización
- 27 Marcas y productos
- 28 Gobierno corporativo
- 30 Modelo de gestión, valores y ética

CAP 3 MARCA RESPONSABLE Y DE CALIDAD

- 34 Calidad y nutrición
- 38 Mejora del sistema de abastecimiento
- 41 Prácticas comerciales

CAP 4 COLABORADORES

- 46 Fuerza laboral en BIOALIMENTAR
- 49 Bienestar laboral
- 56 Capacitación y entrenamiento del personal
- 60 Gestión de la seguridad y salud en el trabajo

CAP 5 CUIDADO Y PROTECCIÓN DEL MEDIO AMBIENTE

- 71 Gestión de la energía
- 73 Gestión de agua y efluentes
- 75 Gestión de residuos y desechos
- 79 Concientización ambiental

CAP 6 RELACIÓN CON LA COMUNIDAD

- 87 Dividir para multiplicar
- 91 Protección del medio ambiente
- 91 Apoyo a la comunidad

ÍNDICE GRI





CAP 1

**PRESENTACIÓN DE LA
MEMORIA Y ESTRATEGIA DE
SOSTENIBILIDAD**





hemos finalizado la construcción del segundo galpón climatizado, equipado con tecnología de vanguardia, lo que nos ha permitido aumentar nuestra capacidad de producción diaria a más de 180.000 huevos comerciales. Este proyecto no solo representa un avance en términos de producción, sino también un compromiso renovado con la bioseguridad y el bienestar animal.

Además, durante el año pasado, hemos reforzado nuestra ética empresarial mediante la implementación del Sistema de Integridad BiOALIMENTAR, con el apoyo invaluable de nuestro equipo de asesores de COMPLIANCE ECUADOR. Este sistema nos ha ayudado a abordar de manera efectiva los riesgos asociados al cumplimiento legal, ético y de integridad en nuestra compañía.

Asimismo, nos complace compartir que hemos consolidado alianzas estratégicas en pro del desarrollo sostenible, colaborando con proveedores como U.S. SOY y estableciendo un convenio con ANIMAL PARK, un emprendimiento nacional que comparte nuestros valores y compromisos.

En línea con nuestro compromiso ambiental, desde agosto de 2022, hemos contratado la asesoría del Grupo CEPTEL para implementar un programa de Eficiencia Energética basado en la Norma ISO 50001:2018. Este programa busca reducir nuestro consumo de energía y mejorar nuestra eficiencia operativa, demostrando así nuestro compromiso con la sostenibilidad.

Además, en colaboración con Caminer Mentorship, hemos desarrollado el

“Programa de Formación de Líderes”, diseñado para equipar a nuestros líderes con las herramientas necesarias para guiar a sus equipos hacia el logro de los objetivos de la compañía.

Quiero expresar mi más sincero agradecimiento a todo el equipo de BiOALIMENTAR por su dedicación y compromiso, que han sido fundamentales para alcanzar estos logros. Su pasión y esfuerzo son verdaderamente inspiradores.

Esta Memoria de Sostenibilidad no solo refleja nuestros logros del año pasado, sino que también representa una invitación a otras empresas a unirse a nosotros en nuestro viaje hacia un futuro más sostenible. Juntos, podemos marcar la diferencia y construir un mundo mejor para las generaciones futuras.

Gracias por su continuo apoyo y colaboración!!!

MENSAJE DEL GERENTE GENERAL

Es un honor presentarles nuestra sexta Memoria de Sostenibilidad correspondiente al año 2022, un hito más en nuestro compromiso continuo con la transparencia y la responsabilidad hacia nuestros grupos de interés. Desde el lanzamiento de nuestra primera Memoria de Sostenibilidad en 2017, en BiOALIMENTAR hemos cultivado una cultura de transparencia que se ha convertido en parte integral de nuestra identidad empresarial.

Este año, nos enorgullece destacar nuestros logros, incluyendo la conclusión exitosa de un importante proyecto de expansión en nuestra Granja de Producción de Huevos. Tras cuatro años de trabajo,





ACERCA DE ESTA MEMORIA

La empresa BiOALiMENTAR Cía. Ltda. pone a disposición de sus grupos de interés su **Sexta Memoria de Sostenibilidad**, la cual ha sido desarrollada con la firme intención de transparentar e informar sobre la gestión de la empresa en torno a sus aspectos económicos, sociales y ambientales. Las entidades que abarcan este informe son únicamente BiOALiMENTAR CÍA LTDA y el periodo de reporte es desde el 1 de enero al 31 de diciembre de 2022.

El presente informe de sostenibilidad ha sido estructurado de conformidad acorde a los estándares universales GRI 1 Fundamentos 2021, GRI2 Fundamentos Generales y GRI 3 Temas Materiales 2021, del Global Reporting Initiative (GRI) y su periodicidad es anual y no ha sido evaluado por un ente externo.

Existe re-expresión en los temas materiales, pues durante el 2023 se levantó una nueva materialidad acorde al GRI 3 temas Materiales.

En el siguiente documento se contempla las actividades desarrolladas en el Campus Industrial Pachanlica (CIP) donde están centralizadas, en su mayoría y las operaciones de Granja Avícola de Producción de HuevosBiO.

La última Memoria de Sostenibilidad emitida, fue la correspondiente al año 2021 y se publicó en noviembre del 2022.



Principios de elaboración de la memoria

El contenido de la Memoria 2022 fue construido en base a los sistemas de información internos y externos de BiOALiMENTAR, obedeciendo a los principios de:



Punto de contacto para comentarios o sugerencias

Para más información, sugerencias o consultas sobre el contenido de la Memoria de Sostenibilidad 2022 de BiOALiMENTAR, se pone a consideración los siguientes correos electrónicos:

info@bioalimentar.com
belen.aguiar@bioalimentar.com

TEMAS MATERIALES

Para la definición de los temas materiales 2022, BiOALiMENTAR se basó en los estándares internacionales **GRI 3: Temas Materiales 2021**, donde se establecen los siguientes pasos:

- 1 Comprensión** del contexto de la organización.
- 2 Identificación** de impactos reales y potenciales.
- 3 Priorización** de impactos.
- 4 Evaluación** de la importancia de los impactos.

La responsable del proceso de **actualización de la materialidad** forma parte de la organización por tanto conoce y comprende el negocio y sus posibles impactos, la identificación de impactos se realizó en los meses de mayo y junio del 2022, a través del diálogo y la comunicación respectiva con los grupos de interés.

Para la determinación de la importancia de los temas materiales, se tomó en cuenta la relevancia para los grupos de interés y el impacto para la organización. Se entrevistaron a los grupos de interés a través de llamadas telefónicas y de manera presencial, aplicando

una encuesta de valoración el 1 al 10, siendo uno menos relevante para los grupos de interés y 10 muy relevante.

En el caso la importancia para la compañía se aplicó la **metodología de Leopold** con valores de 1 y 3, acorde a la: gravedad y probabilidad que pueden tener los temas materiales para la compañía. Esta metodología se aplicó junto a los representantes de la alta dirección.

Durante el 2022 no se aplicaron medidas para gestionar los temas materiales: **G H I Ñ**



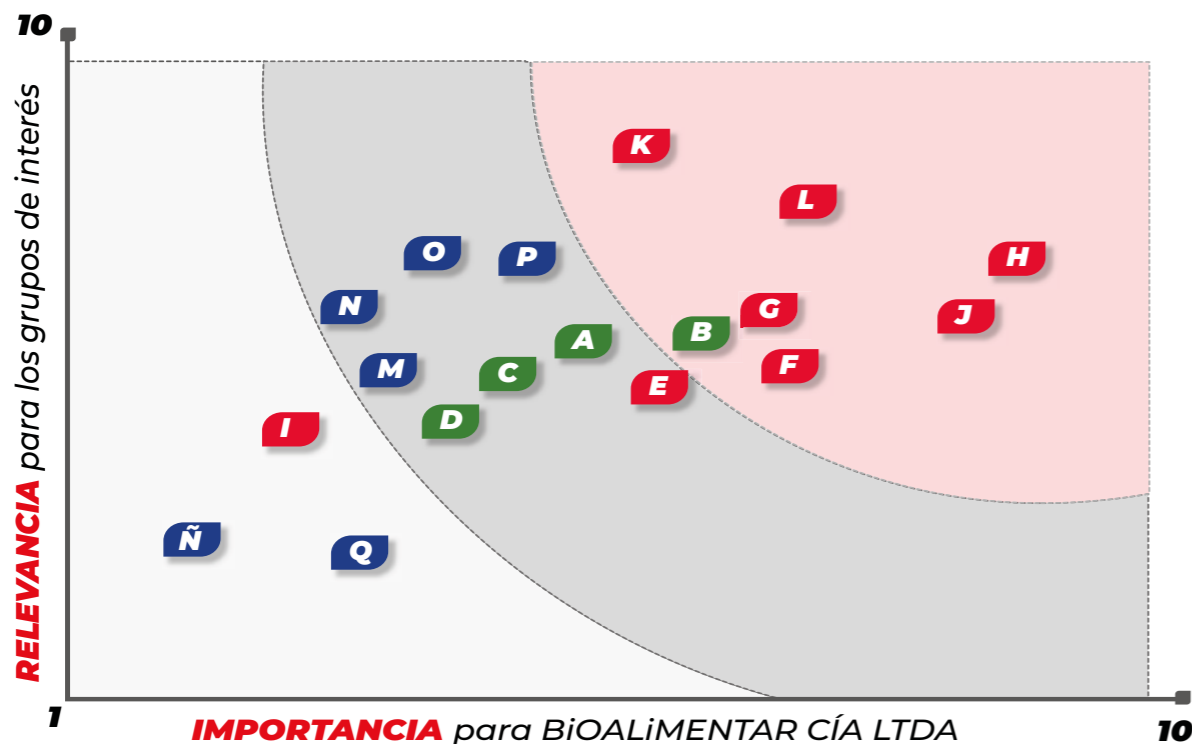
Resultado del proceso, se establecieron 18 temas materiales, sobre los cuales en el 2022 se reportarán un total de 14 temas materiales, que se pueden observar en la matriz de materialidad.

Cuadro de análisis de materialidad ³⁻²

ASUNTO DE INTERÉS	TEMA MATERIAL
AMBIENTE	A Gestión de aguas residuales
	B Gestión de residuos y desechos
	C Concientización Ambiental
	D Gestión de la energía
	E Digitalización de procesos y análisis de datos
ECONÓMICO	F Eficiencia de procesos productivos
	G Manejo de activos
	H Flujo de caja
	I Márquetin y etiquetado de productos
	J Inocuidad Alimentaria
	K Prácticas comerciales
	L Gestión de valores y ética
SOCIAL	M Capacitación y entrenamiento del personal
	N Clima laboral
	Ñ Libertad de asociación y negociación colectiva
	O Gestión de la seguridad y salud en el trabajo
	P Relación con la comunidad
	Q Evaluación social/ambiental de la cadena de suministro



Matriz de materialidad



ESTRATEGIA DE SOSTENIBILIDAD

Política de Sostenibilidad y Responsabilidad Social Corporativa (STB&RSC) ²⁻²²

La empresa ha demostrado su **compromiso continuo** con la sostenibilidad y la responsabilidad social mediante diversas iniciativas sociales con el único propósito de ayudar a quienes lo necesitan, en esta misma línea y con el objetivo de seguir avanzando en este camino.

BiOALiMENTAR ha evolucionado su política de Responsabilidad Social a una **Política**

de **Sostenibilidad y Responsabilidad Social Corporativa (STB&RSC)**, la cual se ha convertido en una estrategia clave para su perpetuidad.

La empresa presenta su política como un sistema de engranajes, conformado por 3 ejes y 11 pilares, que juntos movilizan sus causas y aportan a 3 de los objetivos de desarrollo sostenible de las Naciones Unidas.

Los pilares base de la política son:





Los pilares se conectan y agilizan el movimiento de los 3 ejes de la política:



BiOALiMENTAR garantiza el respeto al medio ambiente a través de la observancia y puesta en marlas mejores prácticas de producción y cuidado ambiental.

La empresa actúa bajo prácticas de transparencia y rentabilidad económica y social, todo esto de la mano con la aplicación de sus valores morales y corporativos.

En la organización el bienestar se fomenta a través de acciones como la no discriminación, la oferta de productos de calidad, acciones voluntarias con el el entorno, entre otras.

Objetivos de desarrollo sostenible (ODS)

La empresa contribuye de manera directa a 3 de los 17 ODS, la generación de sus impactos más importantes se produce directamente a través de:

- 1 Productos y servicios.
- 2 La gestión responsable del negocio.
- 3 Compromiso con el bienestar de la comunidad.



BiOALiMENTAR se une a la lucha contra el hambre en el Ecuador y aporta a su soberanía alimentaria, a través del valor agregado y apoyo proporcionado a los agricultores locales y productores pecuarios, entregando balanceados de alta calidad nutricional, que incide en la producción pecuaria y en el suministro de alimentos sanos y nutritivos para la población.



La empresa y su fábrica de producción multiespecie cuentan con tecnología de punta y procesos de alto nivel, mismos que contribuyen directamente a la generación de fuentes de empleo locales y nacionales, a lo largo de toda la cadena de suministro; además, aportan para la diversificación del portafolio de productos y líneas de negocio de la empresa.

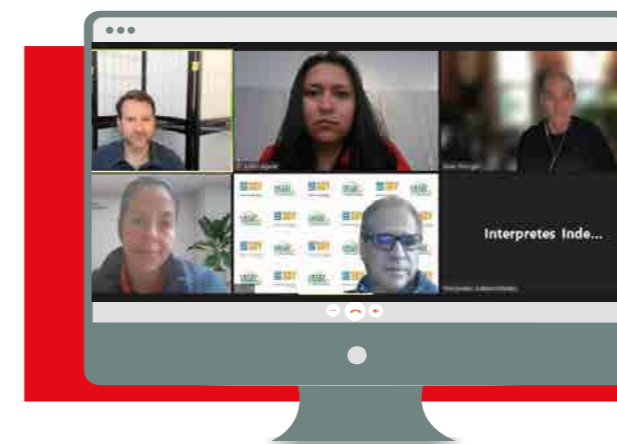


La organización gestiona el uso eficiente de sus recursos naturales, a través de la minimización y reutilización de pérdidas y desperdicios en la cadena de producción, de esta manera la reduce las emisiones y desechos liberados a la atmósfera, el agua y el suelo, disminuyendo los efectos adversos a la salud humana y al medio ambiente.



COMPROMISO DE LA ALTA GERENCIA

Participación en estudio “El valor de la sostenibilidad”



BiOALiMENTAR formó parte del estudio “El Valor de la Sostenibilidad” realizado por VALUTUS con el apoyo directo de U.S. SOY.

BiOALiMENTAR formó parte del estudio “El Valor de la Sostenibilidad” realizado por VALUTUS con el apoyo directo de U.S. SOY., se analizó las tendencias de los consumidores respecto a los productos elaborados con materias primas sostenibles, y su opinión sobre las empresas que trabajan de manera responsable y comprometida con un mejor futuro.

Visita del Consorcio Ecuatoriano para la Responsabilidad Social y Sostenibilidad (CERES)



En el mes de noviembre, representantes del consorcio Ecuatoriano para la Responsabilidad Social y Sostenibilidad (CERES) realizaron una visita a las plantas de producción de alimentos balanceados de BiOALiMENTAR y de snacks de ANDESFOODS. Durante esta visita, tuvieron la oportunidad de conocer de cerca los procesos llevados a cabo en las dos plantas.

Además, se llevó a cabo una reunión entre los representantes de CERES y Edison Garzón, Gerente General de BiOALiMENTAR, junto con su equipo de Sostenibilidad.

Durante este encuentro, se analizaron nuevas oportunidades en la estrategia de sostenibilidad y responsabilidad social para el año 2023 de la empresa.

El equipo ejecutivo de nuestra empresa realizó una visita a la empresa Moderna Alimentos, planta Cajabamba, para poder conocer de primera mano su cultura empresarial de sostenibilidad, liderazgo, transformación digital y mejora continua.



Visita Moderna Alimentos



Live CERES

Participación de Edison Garzón en el Live CERES en "Noches para la Sostenibilidad" donde compartió las buenas prácticas de BIOALIMENTAR.

Asistencia de Edison Garzón CEO y el equipo de S&RSC al Summit 'Sostenibilidad' organizado por la revista Forbes Ecuador.

Evento en el cual se analizaron los desafíos relacionados al uso de recursos naturales y las estrategias implementadas para disminuir impactos y lograr negocios con buenas prácticas medioambientales y sostenibles.



Forbes Summit "Sostenibilidad"



GRUPOS DE INTERÉS

2-29 2-30

BIOALIMENTAR llevó a cabo la identificación de sus grupos de interés mediante una mesa de trabajo, en la que participaron gerencia general, gerencia de desarrollo organizacional, coordinación de sistemas de gestión y una asesoría externa en reportes de sostenibilidad.

Comunicación con grupos de interés

El equipo de Gestión de Talento Humano por medio de canales de comunicación como redes sociales, página web, mailing, encuestas y entrevistas mantienen la conexión con los grupos de interés externos e internos.

En el caso de los grupos de interés internos, se maneja la comunicación mediante charlas, reuniones, pantallas, eventos, redes sociales, llamadas telefónicas y material impreso.

Frecuencia de relacionamiento

PERMANENTE ■ PERIÓDICA ■

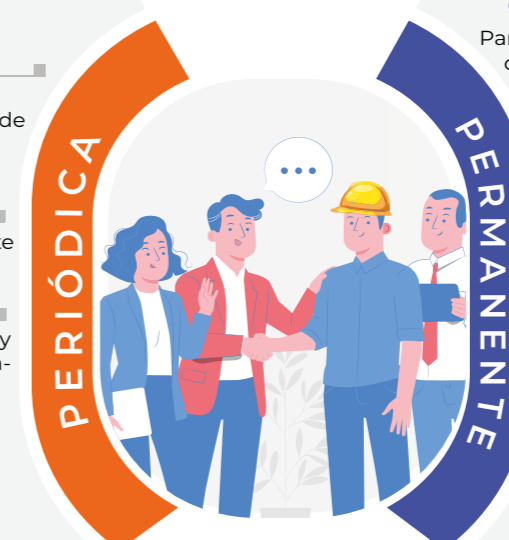
COMUNIDAD
Relaciones basadas en buena vecindad y beneficio mutuo

MEDIOS DE COMUNICACIÓN
Aliados para difundir el compromiso de la empresa con la sostenibilidad

ÓRGANOS DE CONTROL
Cumplimiento de la normativa vigente

ACADEMIA
Forman profesionales especializados y contribuyen en procesos de investigación e innovación

Frecuencia de Relacionamiento



ACCIONISTAS
Siempre informados, para lograr una toma de decisiones consciente, midiendo impactos económicos, sociales y ambientales para la empresa

COLABORADORES
● ADMINISTRATIVOS ● OPERATIVOS
● DIRECTIVOS ● COMERCIALES
Parte del bienestar de los colaboradores, es la comunicación, que aporta al clima y cultura organizacional

PROVEEDORES
● NACIONALES ● INTERNACIONALES
Son parte fundamental de la cadena de suministro

CLIENTES
● DISTRIBUIDORES
Deben informar y asesorar al consumidor final sobre la empresa y sus productos

CONSUMIDORES
La empresa debe conocer sus necesidades y expectativas

GOBIERNO NACIONAL Y LOCAL
Cumplimiento de la normativa y desarrollo sostenible

SISTEMA FINANCIERO
Aliados clave para el desarrollo productivo

CÁMARAS Y GREMIOS
Aliados clave para el desarrollo sectorial



CAP 2
LA ORGANIZACIÓN



PRINCIPALES CIFRAS 2022



HITOS 2022



Construcción 2do galpón climatizado Granja de Producción de Huevos

Tras cuatro años del inicio del proyecto de expansión de su Granja de Producción de Huevos (GPH) de BiOALiMENTAR, en el año 2022 se concluyó exitosamente la construcción del segundo galpón climatizado, mismo que cuenta con una infraestructura moderna y está equipado con tecnología alemana de vanguardia.

La Granja de Producción de Huevos ha aumentado su capacidad de producción diaria a más de 180.000 huevos comerciales gracias a este proyecto de expansión. El sistema de ambiente controlado implementado en los galpones, ha demostrado ser altamente efectivo para mejorar los niveles de bioseguridad en la Granja.



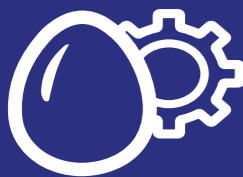
80.000 aves

Capacidad del galpón



\$ 1'500.000

Inversión construcción galpón 3 granja



78.000

Producción de huevos



100%

Procesos automatizados

Otro impacto importante, es la reducción significativa de las emisiones de gases de efecto invernadero, gracias al túnel de secado de gallinaza. Estas mejoras contribuyen a minimizar los impactos ambientales negativos de la producción de huevos.

La finalización de esta importante etapa del proyecto de ampliación no solo permite satisfacer la demanda insatisfecha, sino que también, añade un mayor valor a la marca de la Granja de Producción de Huevos (GPH).

Implementación del Sistema de Integridad BiOALiMENTAR

Durante el 2022 BiOALiMENTAR llevó a cabo la implementación de su sistema de integridad con el objetivo de abordar los riesgos asociados al cumplimiento legal, ético y de integridad en la compañía. En este proceso

se contó con el acompañamiento del equipo de asesores de COMPLIANCE ECUADOR, quienes llevaron a cabo un exhaustivo trabajo, mismo que comprendió las siguientes etapas:

205-1 205-2





LA ORGANIZACIÓN

BiOALiMENTAR Cía. Ltda. es una sociedad de origen familiar, compuesta de capital 100% ecuatoriano (2 socios: personas naturales), con más de 55 años de trayectoria en la producción de alimentos balanceados para animales (Animales pecuarios y de compañía).

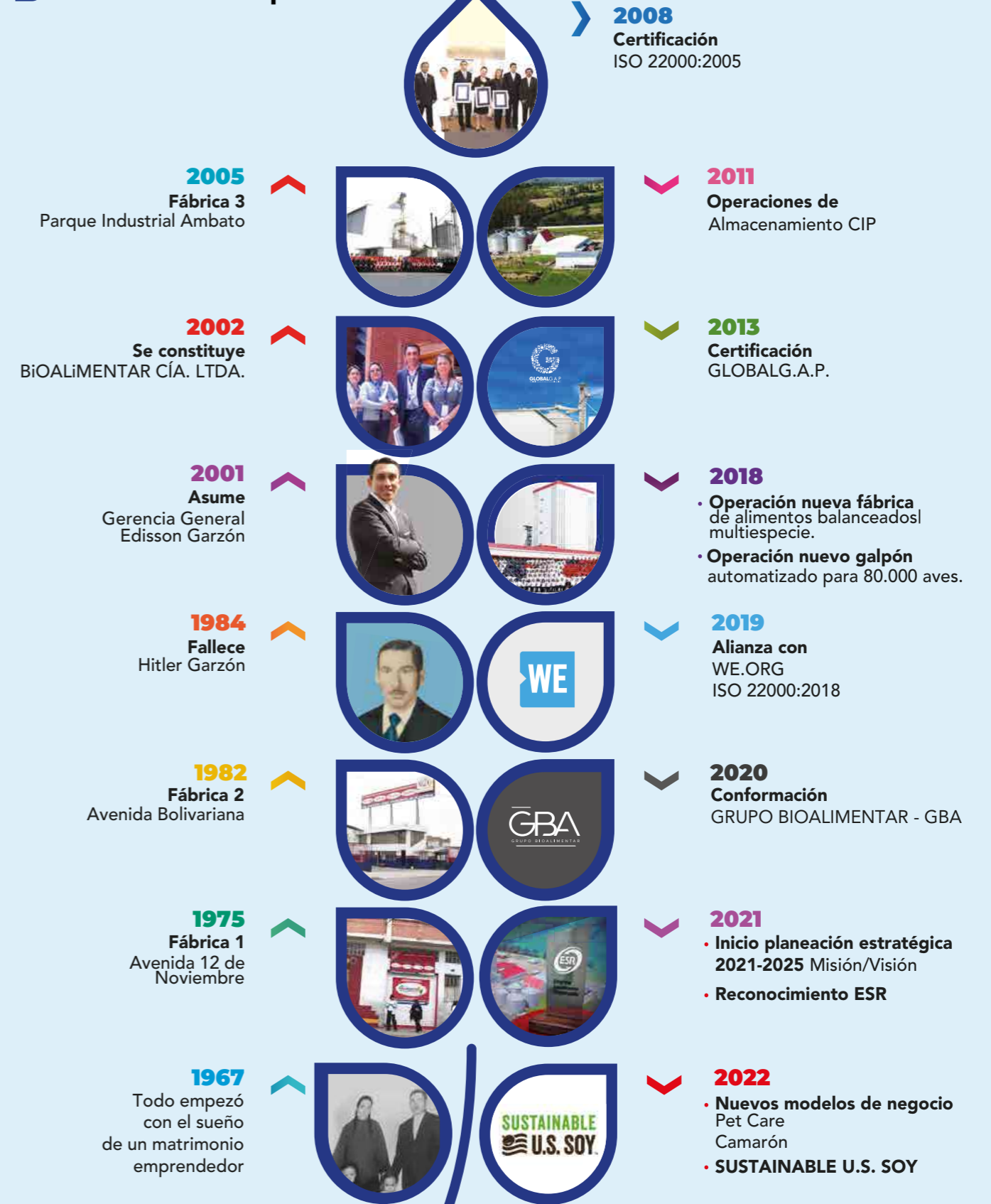
Se localiza geográficamente, con su matriz, en la provincia de **Tungurahua** y mantiene operaciones en todo el territorio ecuatoriano.

La empresa mantiene 2 unidades de negocio principales la nutrición humana-agrícola y nutrición animal.

Siendo de esta manera, **BiOALiMENTAR**, una empresa enfocada en la investigación, desarrollo, producción y comercialización de soluciones integrales de nutrición para todas las cadenas agroalimentarias.



Linea de tiempo



Escanéame

Conoce más sobre la historia de **BiOALiMENTAR**



Ubicación de la CEDE

Actualmente, **BiOALiMENTAR** opera en tres centros de trabajo a nivel nacional, desde donde lleva a cabo sus operaciones productivas y comerciales para abastecer productos y servicios a todo el territorio continental e insular de Ecuador.

El centro de operaciones principal y sede de **BiOALiMENTAR** está ubicado en la provincia

de Tungurahua, parroquia rural Benítez del cantón Pelileo, sector Pachanlica, se lo denomina **Campus Industrial Pachanlica (CIP)**.

En el 2022 **BiOALiMENTAR** cerró su bodega de distribución en Guayaquil, como parte de una estrategia comercial y de abastecimiento que beneficia a la compañía.

2-1

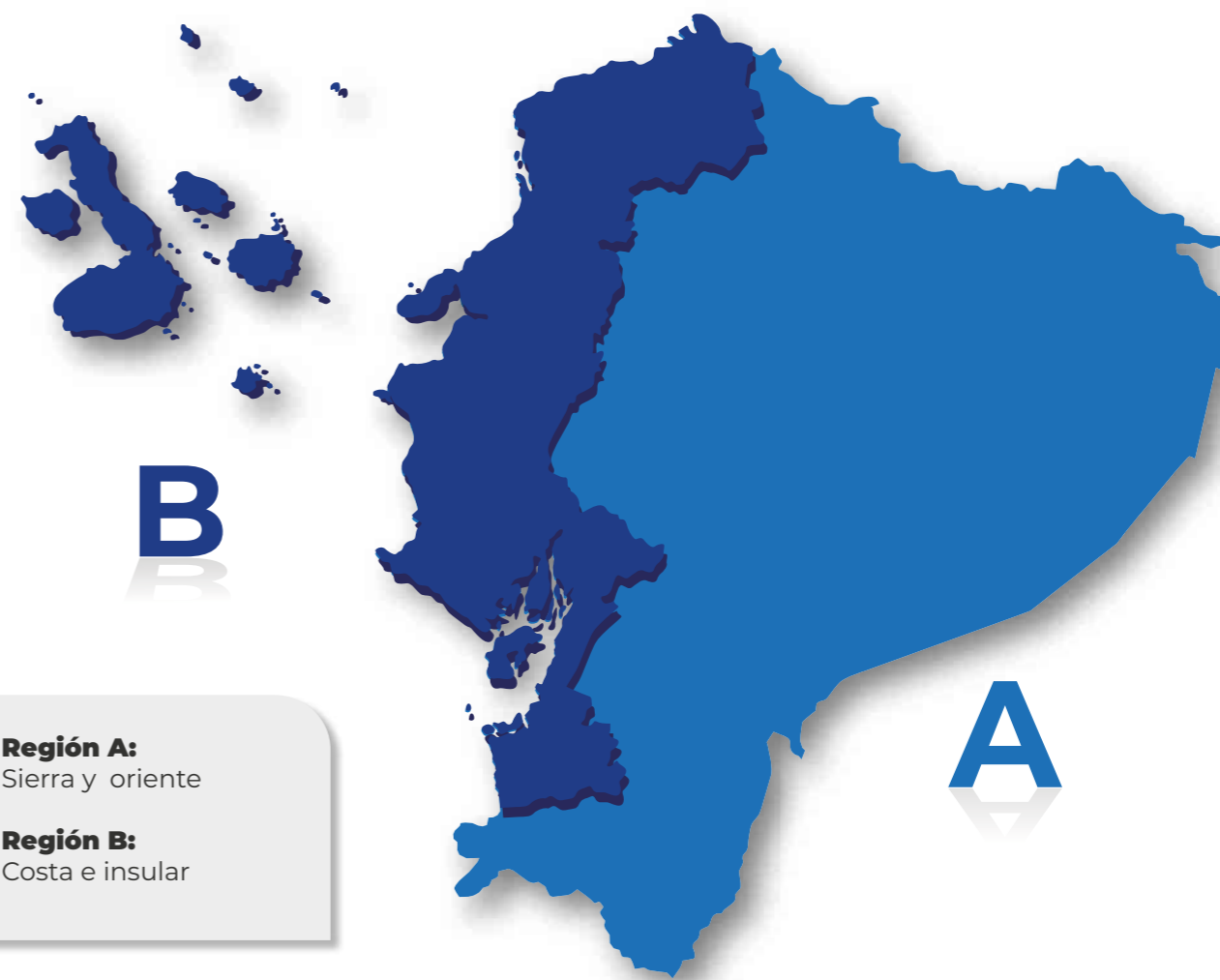
Zonas Comerciales

BiOALiMENTAR se encuentra presente con sus productos en todo el Ecuador, incluyendo las Islas Galápagos, a través de 586 puntos de distribución y presencia en más de 250 locales de autoservicios.

Para efectos comerciales, la empresa ha dividido el territorio nacional en dos zonas, A y B.

2-6

SEGMENTO	PUNTOS DE DISTRIBUCIÓN
Mascotas	183
Pecuario	403
Autoservicios	Más de 250 locales con presencia nacional*



Región A:
Sierra y oriente

Región B:
Costa e insular



Afiliación a asociaciones

2-28

BIOALIMENTAR es miembro de gremios y asociaciones locales, nacionales e internacionales, siendo dichas agrupaciones un soporte para la empresa en temas propios relacionados a la naturaleza de la industria.

La organización no está afiliada a iniciativas externas.



MARCAS Y PRODUCTOS

2-6



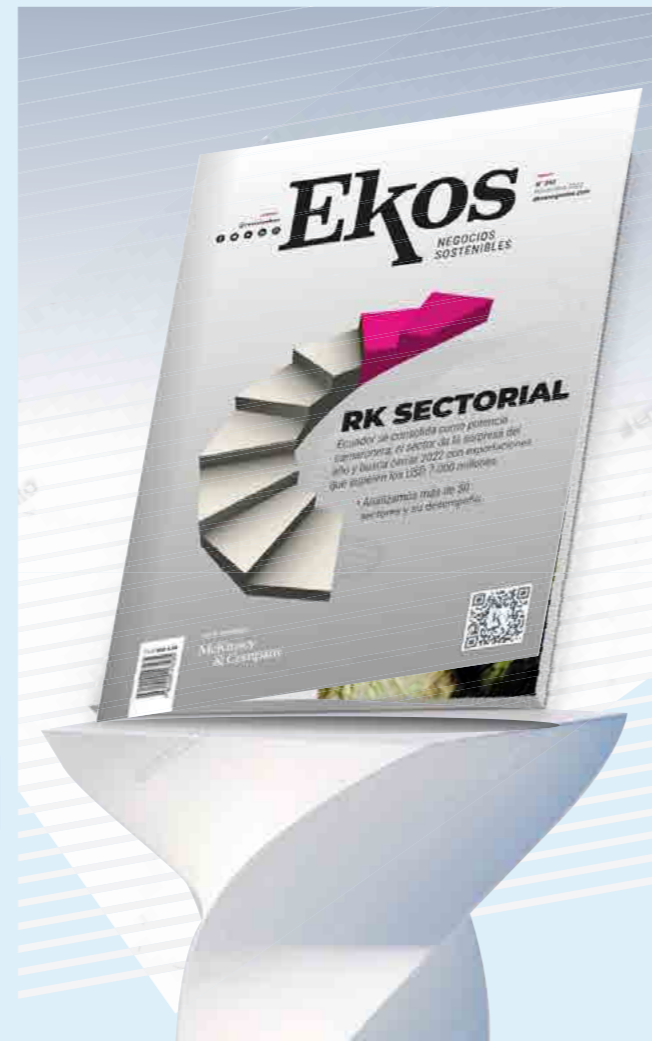
- Línea de negocio **HUEVOS COMERCIALES**
- Línea de negocio **ABONOS**
- Línea de negocio **AVES DE DESCARTE**
- Línea de negocio **PECUARIO**
- Línea de negocio **MASCOTAS**
- Línea de negocio **PETCARE**
- Línea de negocio **ACUICOLA**
- Línea de negocio **POLLO BB**
- Línea de negocio **INSUMOS NUTRICIONALES**



Posicionamiento de la empresa

Medios de comunicación importantes a nivel nacional, ubican en sus rankings a **BIOALIMENTAR** como una de las empresas más grandes del Ecuador.

Es así, que la revista **Ekos** en su edición 2021, ubica a **BIOALIMENTAR** en la **posición 7** del ranking sectorial de empresas dedicadas al "Comercio y fabricación de alimentos de animales". Y en su ranking de las **1000 empresas más grandes del Ecuador**, **BIOALIMENTAR** se encuentra en el puesto **356** en el año 2021.



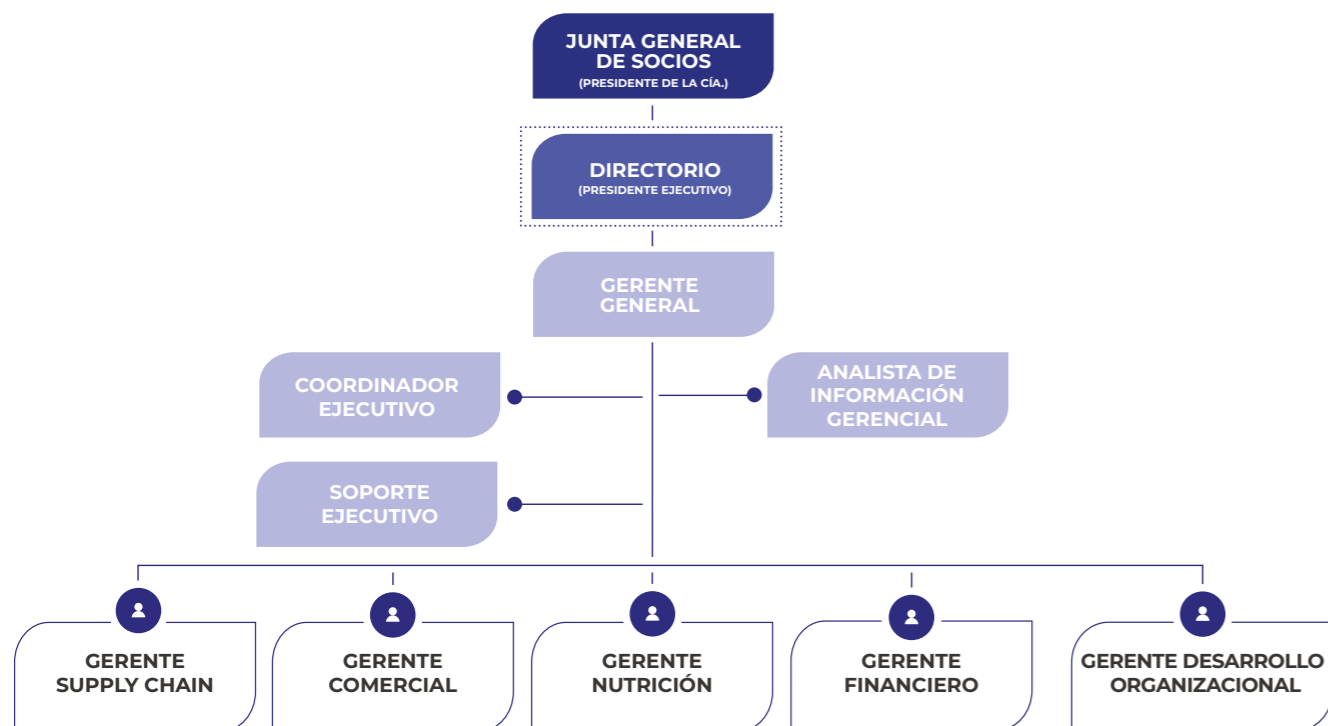
Aquí puedes encontrar la portada de la revista:

<https://revista.ekosnegocios.com/publication/9da53fff/mobile/>

GOBIERNO CORPORATIVO

2-9

En BiOALiMENTAR la estructura organizacional está en constante cambio con el objetivo de apalancar a la organización para el cumplimiento de la Visión 2025, en consonancia con su planificación estratégica.



Junta General de Socios

Representa el máximo órgano de gobierno de la empresa, está formada en un 75% por mujeres y en un 25% por hombres.

Durante el año 2022, se efectuaron 5 Juntas generales, conformadas por los socios

legalmente convocados, mismos que responden de conformidad a las cuantías establecidas en el estatuto social, dichas juntas quedan formalizadas a través de las respectivas actas.

Gerencia General

Desde el mes de abril del 2021 la Junta General de Socios decidió nombrar a Edison Javier Garzón Garzón como Presidente de la compañía y a la Señora Teresa Garzón Villafuerte se le otorgó el nombramiento de Presidenta Vitalicia de la compañía.



Comités de la Empresa

Los comités de la empresa se conforman con Gerentes, Directores y de manera general con colaboradores de todas las áreas de la empresa; respondiendo y acorde, al objetivo y enfoque de cada comité.

Para la toma de decisiones sobre temas económicos, sociales y ambientales, BiOALiMENTAR cuenta con los siguientes comités:



Comité ejecutivo

2-10 2-11 2-14

El Comité Ejecutivo representa el máximo órgano gerencial de toma de decisiones y está conformado por los Gerentes de cada una de las áreas de la compañía y lo preside el Gerente General.


Cada Gerente de acuerdo con sus responsabilidades y nivel de autoridad, debe

dar cuenta de los indicadores financieros y no financieros, asociados directamente a su plan estratégico, así como también debe incluir el tratamiento de temas de índole económico, social y ambiental que puedan afectar a los intereses de la compañía; con el objetivo de realizar un exhaustivo análisis para la toma de decisiones.

MODELO DE GESTIÓN, VALORES Y ÉTICA

ADN BiOALIMENTAR

El ADN BiO es una expresión que hace referencia a lo que un colaborador de la empresa debe llevar impregnado o interiorizado, como son: valores corporativos, valores morales, comprensión de la misión, la orientación hacia el propósito a largo plazo, reflejado en la visión, políticas, competencias organizacionales y el enfoque hacia la sostenibilidad y responsabilidad social corporativa, con el fin de fortalecer la cultura organizacional.



VISIÓN

Por nuestro servicio diferenciador, productos inocuos de alta calidad, acciones sostenibles e innovadoras, en sinergia con nuestros aliados estratégicos y soportados en el desarrollo de nuestro talento humano, seremos en el 2025 la empresa productora y comercializadora de soluciones para la nutrición animal, humana y agrícola, que genere crecimiento rentable año a año.



MISIÓN

Alimentamos la vida transformando nuestro trabajo en productos que agregan valor y bienestar a nuestros clientes y colaboradores.

Estrategia BiOALIMENTAR

Desde el año 2021 BiOALIMENTAR estructuró su planificación estratégica para el período 2021-2025, misma que se apalanca en 8 pilares estratégicos, valores corporativos y morales.



Valores Corporativos



Organizo mi trabajo, lo ejecuto de acuerdo a los procedimientos con minuciosidad y acorde a los tiempos establecidos

ORDEN Y FORMALIDAD



Ejecuto con exactitud, objetividad y celeridad mis actividades de trabajo, comprendiendo que todo lo que hago tiene una implicación al cliente

SENTIDO DE URGENCIA



Conozco y me identifico con la visión, para dirigir mis acciones hacia el cumplimiento de los objetivos, en sinergia con los demás

ENFOQUE



Genero iniciativas acorde a la vanguardia, siendo analítico, perseverante y resiliente, generando nuevas oportunidades que agreguen valor a la organización.

INNOVACIÓN



Me siento parte y estoy comprometido con la organización, contagiando vocación de servicio, lealtad y orgullo a mi equipo de trabajo

ORDEN Y FORMALIDAD

Valores Morales



Disciplina



Confianza



Objetividad



Adaptabilidad



Empatía

Principales políticas



Política Integrada de Inocuidad, Salud, Seguridad y Medio Ambiente



Política de Sostenibilidad y Responsabilidad Social Corporativa



Política de Personal

Lineamientos internos de conducta

Reglamento Interno de Trabajo

Como base legal fundamental, la empresa cuenta con un Reglamento Interno de Trabajo, documento que regula las relaciones laborales entre los colaboradores y la organización.

Código de Ética

Instrumento en donde la compañía establece los principios y valores de conducta mínimos, bajo los que deben enmarcarse las acciones de los propietarios, administradores, colaboradores y demás grupos de interés. Es difundido internamente por medio de talleres de capacitación y reuniones informativas.

Buzón Ética: se dispone de una línea a la cual los usuarios pueden hacer una denuncia directa y/o anónima, al número 0997746951.

Otro canal de comunicación es el correo:

etica@bioalimentar.com

2-15 2-16



CAP **3**

**MARCA RESPONSABLE
Y DE CALIDAD**





CALIDAD Y NUTRICIÓN

416-1

BiOALiMENTAR brinda a distribuidores y clientes una oferta de valor fundamentada en la calidad y nutrición de sus productos, garantizando de esta manera, la salud y seguridad de los consumidores.

La empresa desde el año 2008 se mantiene certificada bajo la norma ISO 22000:2005 y

desde el año 2020 la versión ISO 22000:2018, con lo cual garantiza la gestión y cumplimiento de requisitos para un sistema de gestión de inocuidad alimentaria. Como parámetro de medición se maneja la recertificación anual, complementado con la medición del índice de satisfacción al cliente.

POLÍTICA INTEGRADA:

2-23

BiOALiMENTAR Cía. Ltda., empresa dedicada a la nutrición pecuaria, humana, agrícola y pet care, está comprometida a:



Entregar a nuestros clientes productos inocuos y de calidad, que cumplan los requisitos legales y reglamentarios.



Asignar los recursos necesarios para mejorar continuamente el desempeño de los procesos, la creación de valor para nuestros clientes y partes interesadas.



Garantizar ambientes de trabajo seguros, saludables y ambientalmente responsables, que fomenten el aprendizaje y el desarrollo de nuestro talento humano, con una comunicación efectiva.

Certificaciones

La empresa a través de su política integrada pone en manifiesto el compromiso con la producción de alimentos seguros, sujetándose en altos estándares de producción, almacenamiento y distribución, garantizando de esta manera que, una vez ingeridos los productos, no representen un riesgo para la salud.

BiOALiMENTAR maneja procedimientos de mejora constante de los perfiles nutricionales

de los productos, mismos que incluyen pruebas de campo en su Unidad de Validación Técnica Científica – UVATEC, para especies como:

- Pollos de engorde
- Gallinas
- Cerdos

Adicionalmente, algunos de los clientes finales de BiOALiMENTAR, permiten desarrollar pruebas de producto en sus granjas.



IA - CER368568

ISO 22000:2018



IA - CER368569

HACCP NTC 5830



ISO 22000:2018

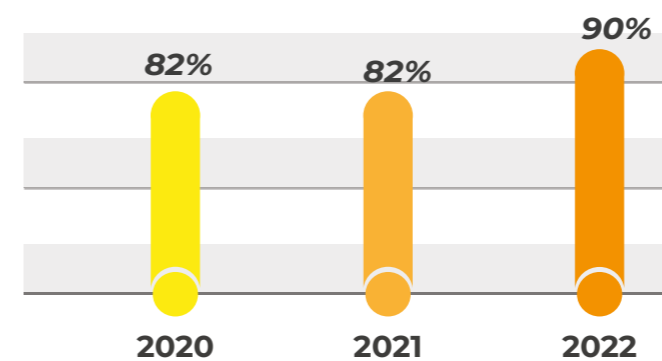


HACCP NTC 5830

Satisfacción al cliente

BiOALiMENTAR para la medición del nivel de lealtad y satisfacción del cliente trabaja bajo la metodología NPS (Net Promoter Score), la cual indica los niveles de satisfacción basada en la recomendación de compra de productos y marcas, que realizan los clientes a los consumidores.

Los resultados de esta evaluación son:



Sistema de gestión de inocuidad alimentaria – SGIA

BiOALiMENTAR es pionera en Ecuador en certificar un sistema de gestión de inocuidad alimentaria para animales.



2001

2005

2007

2008

2009 - 2010

Inicio del proceso de certificación ISO 22000:2005 que abarca BUENAS PRÁCTICAS DE MANUFACTURA y HACCP

Nov-2008
Pioneros en Certificar ISO 2000:2005

ISO 22000:2005 Auditoría de seguimiento ISO 22000:2005

SCI-HAACP Certificación del Ministerio de Comercio Exterior, inversiones y pesca SCI-HAACP

BPA Certificación BUENAS PRÁCTICAS AVÍCOLAS (BPA) para la granja avícola (GPH)

BPM-A Auditoría certificación BUENAS PRÁCTICAS MANUFACTURA (BPM-A) para el SANCED

GLOBALG.A.P. Auditoría Externa

ISO 22000:2005 Auditoría de seguimiento ISO 22000:2005

GLOBALG.A.P. Certificación GLOBALG.A.P.

ISO 22000:2005 Auditoría de seguimiento ISO 22000:2005

ISO 22000:2005 Recertificación ISO 22000:2005

2017

2016

2015

2014

2013

2012

2011

BPM-A Auditoría certificación BUENAS PRÁCTICAS MANUFACTURA (BPM-A) para el SANCED

GLOBALG.A.P. Certificación GLOBALG.A.P.

BPM-A Certificación BUENAS PRÁCTICAS MANUFACTURA (BPM-A) para el SANCED

ISO 22000:2005 Recertificación ISO 22000:2005

GLOBALG.A.P. Certificación GLOBALG.A.P.

ISO 22000:2005 Auditoría de seguimiento ISO 22000:2005

ISO 22000:2005 Auditoría de seguimiento ISO 22000:2005

BPM Auditoría Certificación BPM

ISO 22000:2005 Auditoría de seguimiento ISO 22000:2018

GLOBALG.A.P. Certificación GLOBALG.A.P.

BPM-A 2da Recertificación BUENAS PRÁCTICAS MANUFACTURA (BPM-A) para el SANCED

2018

2019

2020

2021

2022

ISO 22000:2005 Recertificación ISO 22000:2005

GLOBALG.A.P. Certificación GLOBALG.A.P.

BPM-A 2da Recertificación BUENAS PRÁCTICAS MANUFACTURA (BPM-A) para el SANCED

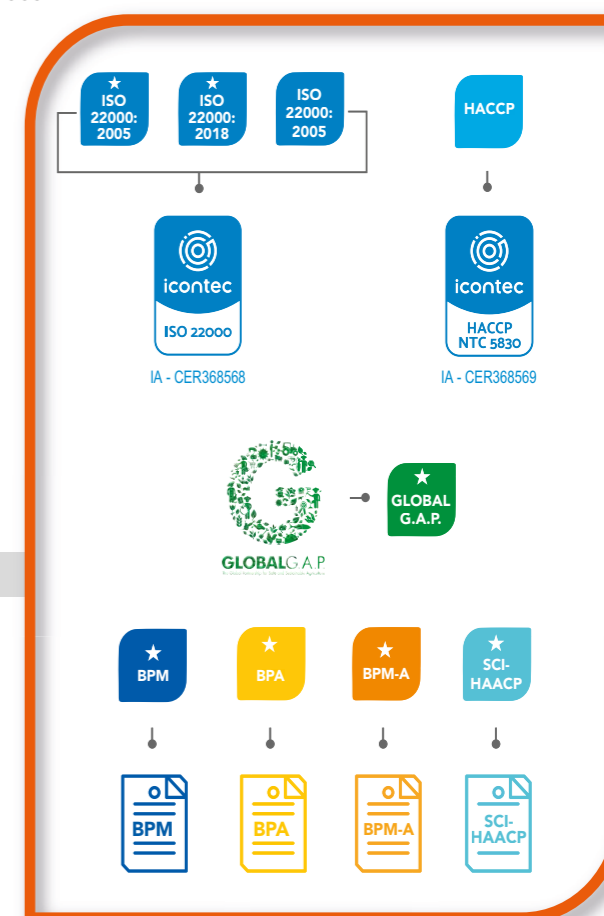
ISO 22000:2018 Certificación ISO 22000:2018

BPM Auditoría Certificación BPM

GLOBALG.A.P. Certificación GLOBALG.A.P.

ISO 22000:2018 Certificación ISO 22000:2018

BPA Certificación BUENAS PRÁCTICAS AVÍCOLAS (BPA) para la granja avícola (GPH)



MEJORA DEL SISTEMA DE ABASTECIMIENTO

414-1 414-2

El departamento de compras de BiOALiMENTAR con el objetivo de estandarizar y garantizar los niveles de exigencia requeridos en materias primas, califica y evalúa a los proveedores en base a una serie de requisitos establecidos en la política de compras.

Estos requisitos aseguran la calidad e inocuidad de las materias primas e insumos, entre dichos requisitos, también se contempla el cumplimiento del marco legal, laboral y tributario vigentes, y que la actividad se encuentre enmarcada dentro de la política de sostenibilidad y responsabilidad social.

La empresa trabaja con proveedores nacionales e internacionales que han sido seleccionados en base a los lineamientos establecidos en el código de compras responsables, considerando calidad, precio, tiempos de respuesta y prácticas sostenibles.

BiOALiMENTAR cuenta con proveedores nacionales e internacionales que han sido seleccionados en base a los lineamientos establecidos en el código de compras responsables de acuerdo con calidad, precio, tiempos de respuesta y prácticas sostenibles.

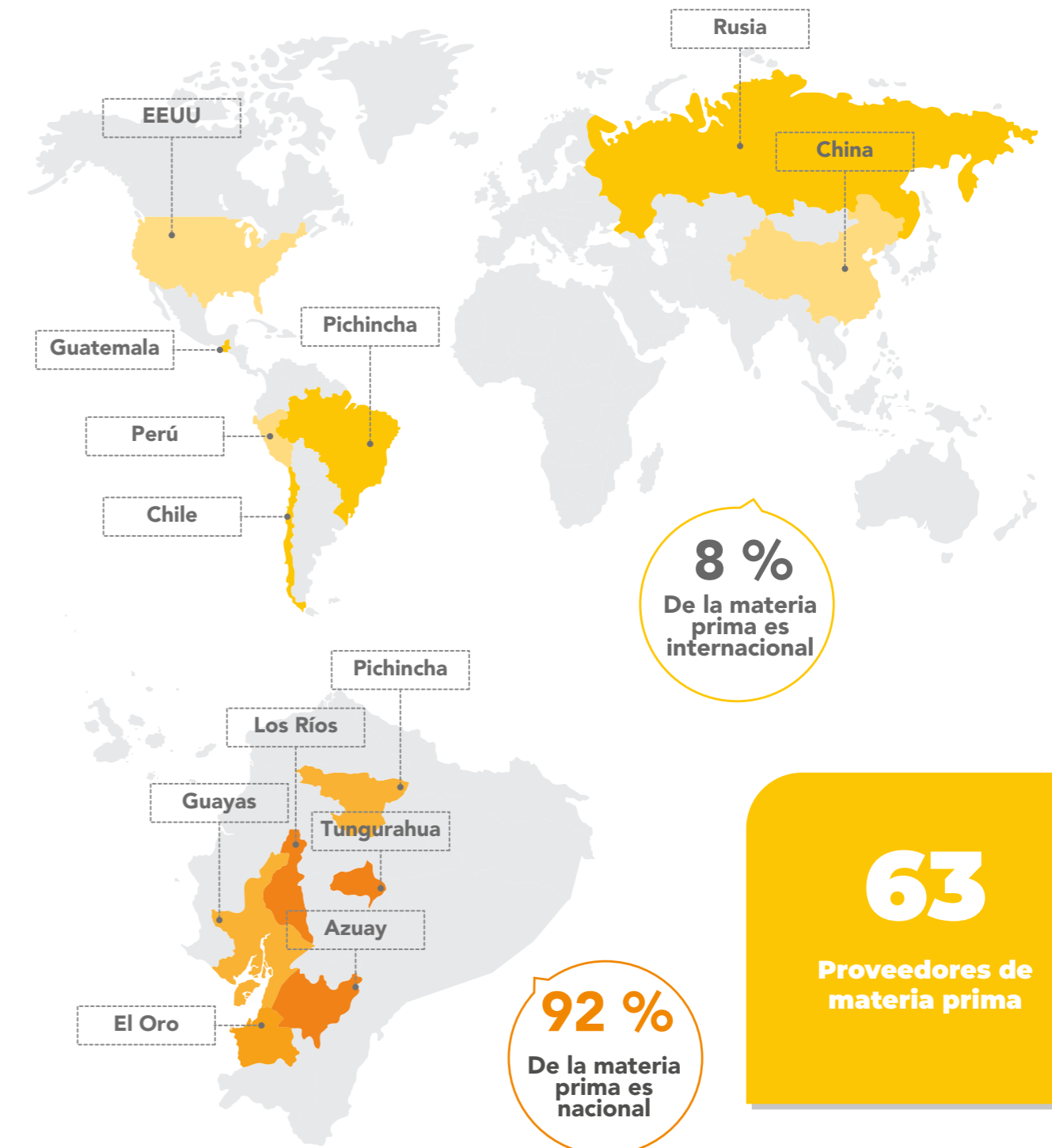


Para BiOALiMENTAR, desde el año 2020 uno de sus proveedores internacionales insignia ha sido Bunge, quien provee de pasta de soya, entre otras materias primas más, empresa a la cual año tras año le otorgan el certificado de sostenibilidad por parte de la Asociación Americana de la Soya (USSOY.ORG).

Avalando que la pasta de soya que entrega a BiOALiMENTAR cumple con el Protocolo de Garantía de Sustentabilidad de la Soya (SSAP) producida en EE. UU.

Además, durante el 2022 la empresa actualizó su matriz de evaluación a proveedores, teniendo en cuenta la naturaleza del modelo de negocio y los potenciales impactos sociales y ambientales, donde se incluyen criterios como:

- Presencia de trabajo infantil
- Cumplimiento legal laboral
- Buenas prácticas ambientales y sociales





Proporción de gasto en proveedores del 2022

204-1

A lo largo de la cadena de suministro, se tiene la presencia del recurso humano (mano de obra) en un 40%, siendo que el restante 60% representa la automatización de procesos, en base a lo anterior se generan fuentes de empleo para aproximadamente 700 familias.

Procedencia de los proveedores		Nacionales	57	Internacionales	6
Valor monetario estimado de los pagos realizados a proveedores		US \$ 3'500.000 mes			
Materias primas	% de los pagos realizados a proveedores	Procedencia			
		Nacional	Importado		
Macro Ingresdientes	30%	☑	☑		
Micro Ingresdientes	20%	☑			
Líquidos	20%	☑			
Aditivos	20%	☑	☑		
Empaques y embalajes	10%	☑	☑		

Política de compras

BiOALiMENTAR mantiene una política de compras estructurada bajo los principios de responsabilidad social corporativa y el cumplimiento de toda la normativa legal vigente, además estimula la generación de valor a través de servicios y/o proyectos socialmente responsables, bajo los siguientes criterios:



PRÁCTICAS COMERCIALES

BiOALiMENTAR anualmente establece una planificación de programas y actividades, la cual se ejecuta con el soporte del equipo técnico de la empresa, que mantiene contacto permanente con distribuidores y clientes, para el asesoramiento oportuno sobre el uso y aprovechamiento de los productos.

Así se garantiza la promesa de mayor rendimiento y más ganancias al utilizar los productos BiOALiMENTAR. Entre las actividades más destacadas del equipo comercial esta:



La Directora de Nutrición Animal Andrea Aillón Garzón participó en PorciNews Latam abordando importantes temas de porcicultura.

Mediante el Ministerio Agricultura y Ganadería, el personal técnico de BiOALiMENTAR impartió una capacitación sobre manejo de ganadería para los moradores de la parroquia El Sucre en Patate.



Charla ganadería

Capacitaciones sobre crianza de peces y cerdos en Shushufindi provincia de Sucumbíos y entrega de alimento a todos los participantes.



Capacitación de crianza de peces y cerdos



Congreso Veterinario de León

Participación en el Congreso Veterinario de León 2022 (CVDL2022).

BiOALiMENTAR brinda a sus clientes un conjunto de conferencias técnico-comerciales únicas y exclusivas sobre el mundo de las mascotas.



PET FOD FORUM

La Granja Avícola recibió por parte de Agrocalidad el "Certificado de cumplimiento de Buenas Prácticas Agropecuarias"



Certificación BPAs

La ABG autorizó el ingreso de los productos HuevosBiO a las Islas Galápagos, mediante la verificación de las normas de higiene, limpieza, desinfección, inocuidad y bioseguridad implementadas en el Campus Industrial Pachanlica, Centro de Sanitización, Clasificación y Empaque (SANCED) y granja Huevos BiO.



Visita de la Agencia de Bioseguridad de Galápagos (ABG).

Visita clientes





CAP **4**

COLABORADORES





POLÍTICA DE PERSONAL

La administración del capital humano en la empresa BiOALiMENTAR, se orienta al colaborador y se basa en los principios de desarrollo humano, inclusión, equidad, bienestar, felicidad y justicia.

El enfoque en el bienestar y desarrollo de los colaboradores y sus familias permaneció como una prioridad en el año 2022. La gestión de BiOALiMENTAR se centró en tres aspectos clave:



Cultura Organizacional



Formación y Capacitación



Gestión de la seguridad y Salud

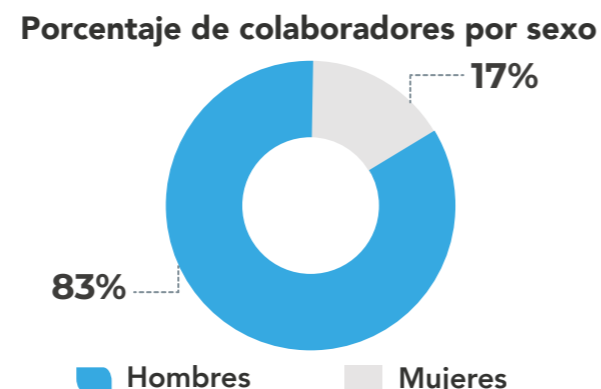
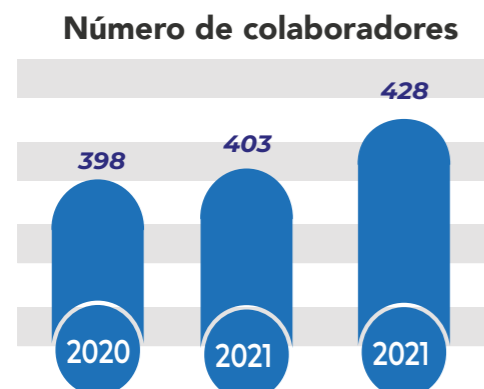
Para lograr estos objetivos, la empresa considera la cultura organizacional como un elemento fundamental arraigado en los valores y principios legados por sus fundadores.

Este capítulo presenta una visión general de la fuerza laboral de la organización. Además, se incluyen datos comparativos de los años 2020, 2021 y 2022 para los temas materiales, con el fin de evaluar indicadores y tendencias.

FUERZA LABORAL

2-7

En el año 2022, la compañía establece la siguiente recopilación de información general de sus colaboradores.



Nómina de colaboradores por cargos y sexo

TIPO DE CARGO	HOMBRES	MUJERES	REGIÓN A	REGIÓN B	TOTAL
	Gerentes	6	4	10	0
Directores	14	8	22	0	22
Supervisores	50	24	70	4	74
Asistentes	88	32	120	0	120
Operativos	196	6	200	2	202
TOTAL	354	74	422	426	428

Contrataciones por tipo de contrato sexo y región.

Los contratos fueron determinados del total de colaboradores que se mantuvo durante el periodo enero 1 a diciembre 31.

TIPO DE CONTRATO	HOMBRES	MUJERES	REGIÓN A	REGIÓN B	TOTAL
	A tiempo indefinido con periodo de prueba	304	66	364	6
De pasantía	3	1	4	0	4
Obra cierta	0	0	0	0	0
Tiempo parcial (media jornada)	1	1	2	0	2
Productivo	40	5	45	0	45
Trabajo juvenil	4	1	5	0	5
Eventual	2	0	2	0	2
TOTAL	354	74	422	6	428

NUEVAS CONTRATACIONES

El proceso de reclutamiento, selección y contratación de personal está enmarcado dentro del modelo de gestión por competencias de BiOALiMENTAR. Todos los candidatos son tratados con ética y valores, sin discriminación y con igualdad de oportunidades. Durante el 2022 se contrataron un total de 77 colaboradores segmentados en la siguiente tabla:

Número de nuevas contrataciones por cargos, sexo y región.

CARGOS	HOMBRES	MUJERES	REGIÓN A	REGIÓN B	TOTAL
	Gerentes	0	0	0	0
Directivos	0	0	0	0	0
Supervisores	3	9	12	0	12
Asistentes	6	27	33	0	33
Operativos	0	32	32	0	32
TOTAL	9	68	77	0	77

SE DEFINE DE MANERA INTERNA

REGIÓN A: comprende región sierra y oriente.
REGIÓN B: comprende región Costa e insular.

DESVINCULACIONES

Durante el año 2022, se registraron un total de 69 desvinculaciones, que incluyeron contratos de:

- 1.- Periodo indefinido
- 2.- Eventual
- 3.- Productivo
- 4.- Pasantía

La figura de terminación de relación laboral de estos contratos fueron por:

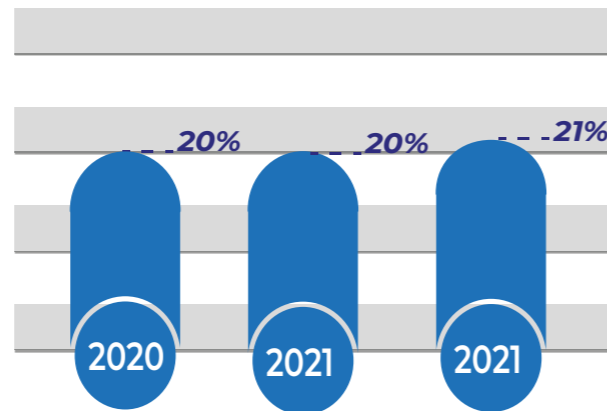
- Término de contrato productivo
- Término de contrato eventual
- Término de pasantía
- Término despido
- Notificación dentro de periodo de prueba
- Renuncia

Indice de rotación

El índice de rotación de 2022 aumentó ligeramente al 21%, marcando un incremento del 1% respecto al año anterior. Este indicador es informado mensualmente a la Gerencia de Desarrollo Organizacional, cuya meta es mantenerlo por debajo del 3% mensual. El cálculo del índice se basa en la fórmula:

$$\text{Índice de Rotación} = \frac{(\# \text{ vinculaciones} + \# \text{ desvinculaciones}) / 2}{\text{Total de empleados}}$$

Indice de rotación anual



CLIMA LABORAL

BiOALIMENTAR se enfoca en la mejora continua del clima laboral de sus colaboradores, es así que, se centra en asegurar y proporcionar:

Beneficios a colaboradores



Medición de la cultura organizacional



Prevención de riesgos psicosociales



Actividades de fortalecimientos de equipos



A través de estos programas, la empresa busca mantener un ambiente laboral óptimo para sus colaboradores. Las áreas responsables de planear y llevar a cabo actividades relacionadas con el bienestar laboral son Gestión de Talento Humano y Gestión de Nómina

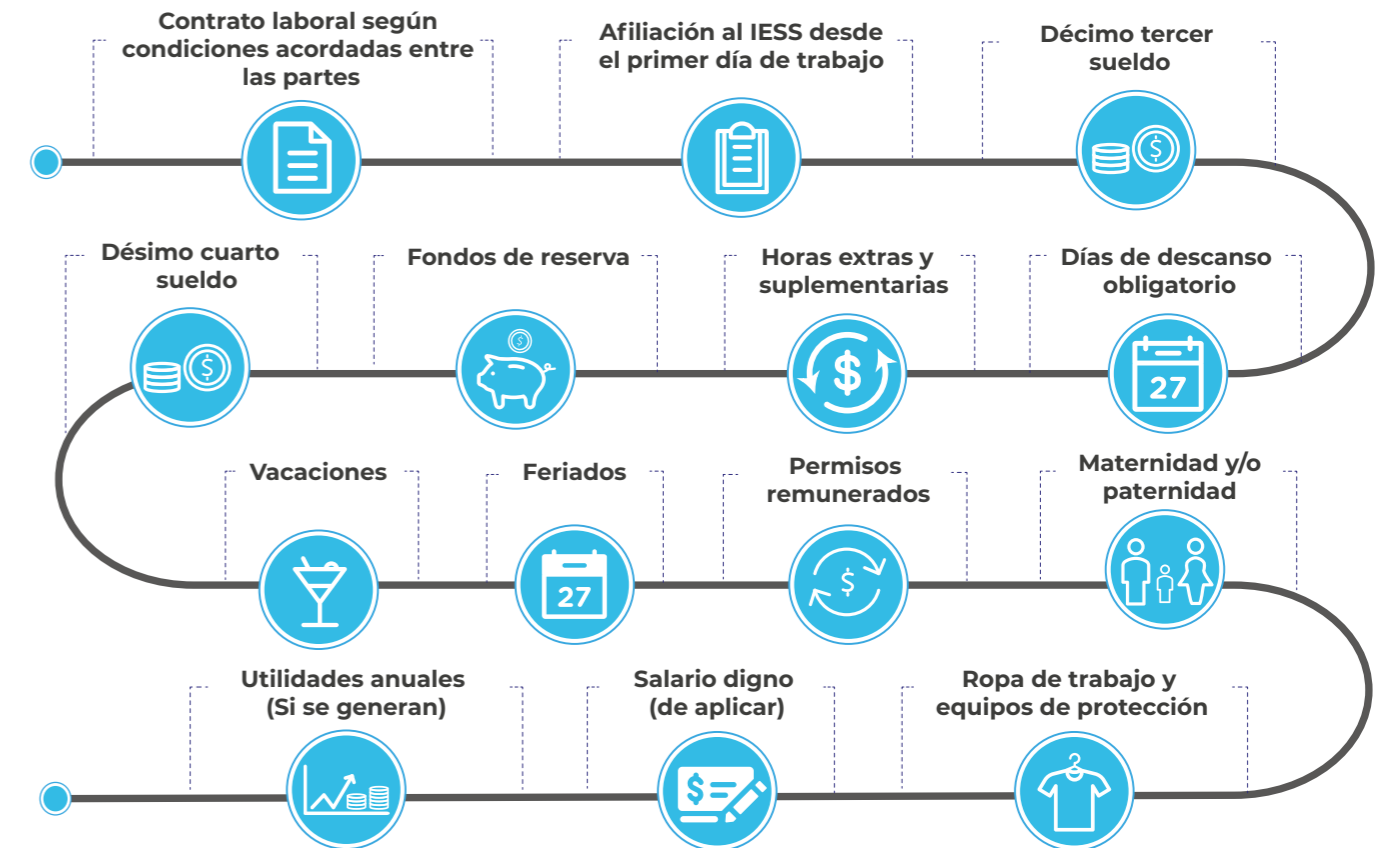
BENEFICIOS A COLABORADORES

La empresa establece y comunica de forma clara las obligaciones y responsabilidades de los colaboradores mediante su Reglamento Interno de Trabajo. Este documento se proporciona a cada colaborador para su lectura, comprensión y cumplimiento.

Todos los colaboradores de BiOALIMENTAR gozan de sus derechos como trabajadores que estipula el Código de Trabajo, los cuales incluyen:

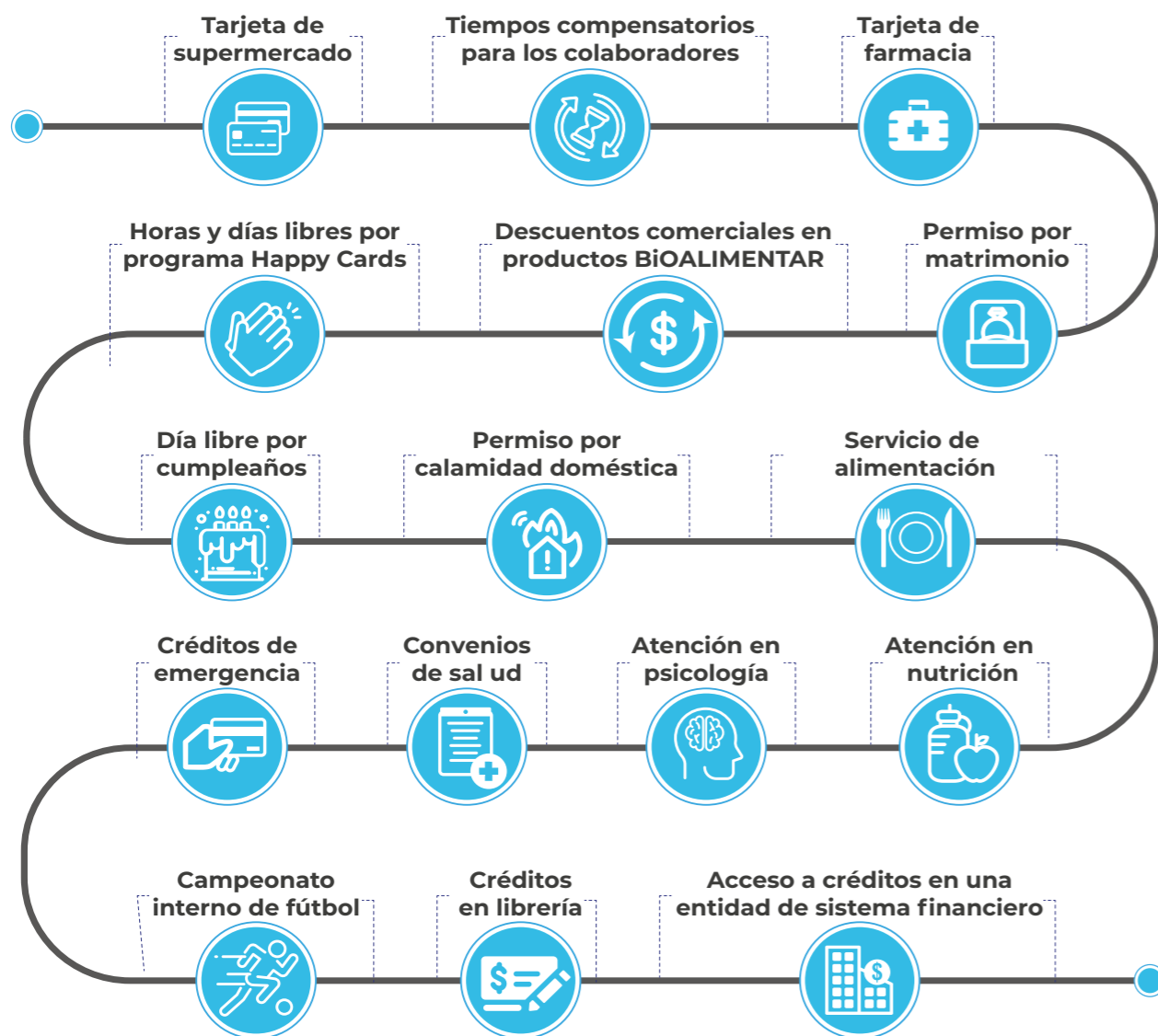
Beneficios Legales

401-2





Beneficios empresariales

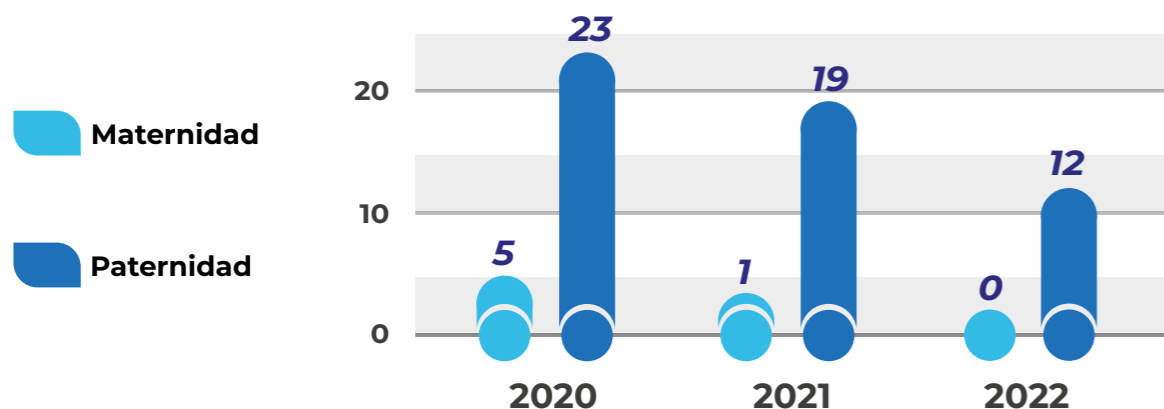


En el Campus Industrial Pachanlica (CIP) se dispone de: dispensario médico, sala de audiometrías, lactario, comedor, estaciones de café, espacios para coworking, estaciones de bicicletas, cancha de fútbol, salas de reuniones, estaciones/espacios para reciclaje y parqueadero.

Permiso Parental

401-3

En el año 2022, un total de 12 colaboradores de toda la compañía gozaron de los días de licencia con motivo del nacimiento de sus hijos. Posterior a los días de licencia, el 100% de los colaboradores, se reincorporaron a sus labores.



Medición de la cultura organizacional

La cultura organizacional es el conjunto de normas, hábitos y valores, que practican los individuos de una organización, y que hacen de esta su forma de comportamiento.

Acorde al estudio ejecutado a finales del 2021 por Adecco Consulting. BIOALIMENTAR mantiene una cultura Clan, en base a esto la empresa ha ejecutado actividades orientadas hacia una transformación de cultura orientada a

Mercado, considerando la importancia de hacer frente a la nueva estrategia organizacional.

Para alcanzar este objetivo la compañía en conjunto con Caminer Mentorship desarrolló el "Programa de Formación de Líderes" que busca brindar las herramientas necesarias a cada líder para guiar a su equipo y alcanzar los objetivos y metas de la compañía.



Para más información sobre los resultados de evaluación de cultura organizacional puede consultar en la Memoria de Sostenibilidad 2021 página 49.



Programa de prevención de riesgos psicosociales

Los equipos de Gestión de Talento Humano y Salud Ocupacional mantienen y ejecutan una planificación enfocada en la prevención de riesgos psicosociales para todos los colaboradores.

Utilizando el Método de Evaluación de Factores Psicosociales (F-Psico), se realizó una encuesta confidencial que recopiló información sobre

género, gerencia y rango de edad.

La evaluación abarcó 9 factores de riesgo con un total de 89 elementos. Esta iniciativa respalda el bienestar y la salud mental de los colaboradores, asegurando un ambiente de trabajo favorable y promoviendo la responsabilidad social en la empresa.





FACTORES DE RIESGO PSICOSOCIAL:

- Tiempo de trabajo
- Autonomía
- Carga de Trabajo
- Demandas Psicológicas
- Participación y Supervisión
- Variedad y Contenido
- Interés por el trabajador/Compensación
- Desempeño de rol
- Relaciones y apoyo social

Tras analizar los resultados de la encuesta, se identificaron cuatro factores con mayor riesgo psicosocial.



Carga de trabajo



Participación y Supervisión



Tiempo de trabajo



Relaciones y apoyo social

Anualmente, se establece un plan de acción para mitigarlos. En 2022, se ejecutó el plan con un 76% de cumplimiento. Entre las actividades enfocadas a disminuir los factores de riesgo psicosocial de la compañía, se realizaron actividades como:

- Campañas de sensibilización.
- Talleres de fortalecimiento de habilidades blandas.
- Campañas de comunicación
- Capacitaciones

Actividades de Fortalecimiento de Equipos

La empresa realizó un programa de desarrollo de habilidades blandas, donde se capacitó a 336 colaboradores, con un total de 2.016 horas de formación.



Taller de fortalecimiento de habilidades blandas



Copa BioALIMENTAR GBA

Se desarrolló el campeonato interno de fútbol, una actividad que contó con la colaboración de varios proveedores de la compañía a través del programa "Proveedor Socialmente Responsable".

Se reconoció el compromiso y perseverancia de aquellos colaboradores quienes, a pesar de atravesar un paro nacional, permanecieron en sus labores para sacar adelante las actividades de la compañía.



Reconocimiento a colaboradores posterior al paro nacional



Día del Amor y la Amistad

Se celebró el día del amor y la amistad mediante juegos, trivias y un pequeño presente como fomento de las buenas relaciones de trabajo en la empresa.



Se conmemoró esta fecha a través de la entrega de un presente y las felicitaciones de la fundadora de la compañía.



Día de la mujer

La empresa realizó la novena al Niño Jesús y pase del niño, además de un programa acompañado de rifas y alimentación para los colaboradores.



Navidad y Pase del Niño



Día de la Madre

Reconocimiento a las todas las madres de BiOALIMENTAR, mediante la entrega de un detalle.



Charla prevención de la violencia de género

Participaron de la charla "Marco legal contra la violencia de género" evento realizado en el marco del día internacional de la eliminación de la violencia contra la mujer que se conmemora cada 25 de noviembre.

BiOALIMENTAR entregó recuerdos para todos los padres que forman parte de la empresa.



Día del padre



Día de los difuntos y Halloween

Concurso de disfraces, entrega de colada morada y guagua de pan.



Alimento Premium

BiOALIMENTAR PROTECTOR

CAPACITACIÓN Y ENTRENAMIENTO DEL PERSONAL



404-1

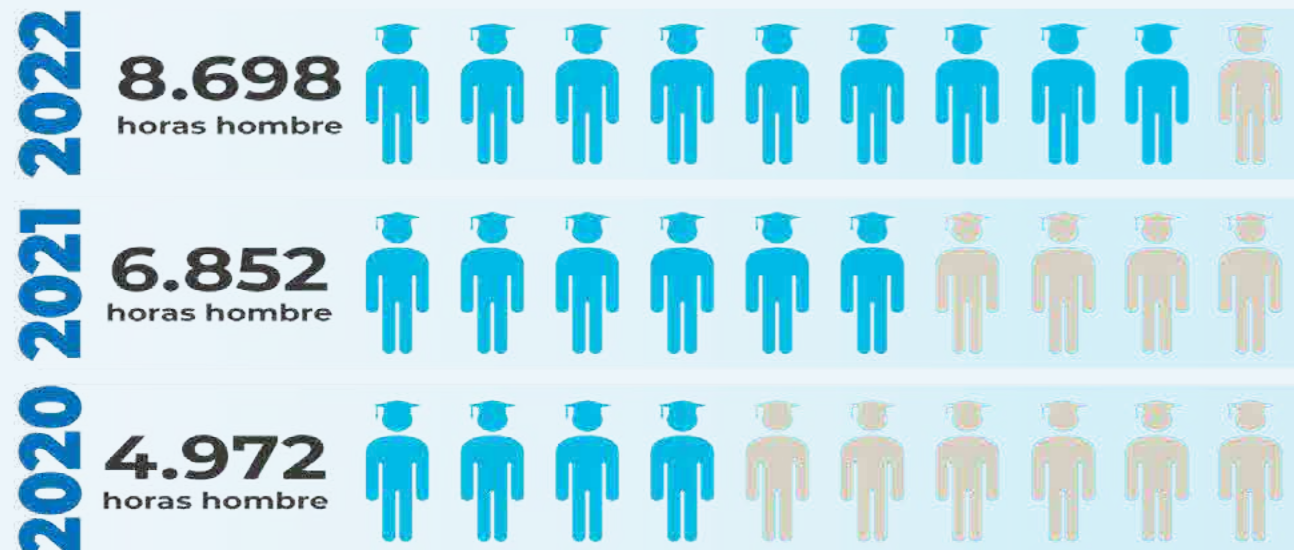
Durante el año 2022, BiOALiMENTAR ejecutó un total de 8.698 horas-hombre de formación como parte de su plan anual de capacitación. Este enfoque está en línea con los objetivos de fortalecimiento de habilidades, crecimiento personal y profesional, así como la mejora del rendimiento general de los colaboradores.

Aualmente en la empresa se elabora el plan de capacitación tras analizar las necesidades identificadas a partir de las evaluaciones de desempeño y las directrices de las líneas de supervisión. Las capacitaciones internas tienen como propósito actualizar conocimientos y

brindar orientación específica, aportando así a la formación del personal.

Estas sesiones son lideradas por colaboradores experimentados, quienes no solo poseen la expertise necesaria, sino también habilidades pedagógicas.

Por otro lado, las capacitaciones externas consisten en cursos, talleres y programas ofrecidos por instituciones especializadas y proveedores externos. Esto garantiza un enfoque completo y técnico en los temas requeridos.



Capacitaciones año 2022 por tipo, número de colaboradores y sexo

	HOMBRES	MUJERES	TOTAL
Capacitación Externa (# horas)	4.341	1.439	5.780
Capacitación Interna (# horas)	2.835	563	3.398
Colaboradores hasta diciembre 2021	308	61	396
Promedio de Horas de Capacitación Externa	14,1	23,6	37,7
Promedio de Horas de Capacitación Interna	9,2	9,2	18,4

Capacitaciones año 2022 por cargo y sexo

CARGOS	Horas de Capacitación Externa		Horas de Capacitación Interna	
	HOMBRES	MUJERES	HOMBRES	MUJERES
Gerentes	78	43	394	50
Directores	65	48	82	69
Coordinadores	123	47	295	81
Asistentes	367	126	989	251
Ayudantes	328	31	1362	95

Programas de capacitación interna y externa

BiOALiMENTAR llevó a cabo programas de formación destinados a elevar las habilidades de sus colaboradores, es así que en el año 2022, se lograron acumular un total de 8.698 horas de capacitación, divididas en distintos programas formativos:

Programas internos: 151 horas:

- Programa de formación en seguridad industrial y salud ocupacional.
- Programa de formación de gestión de la inocuidad y calidad.
- Programa de formación de medio ambiente y sostenibilidad.
- Formación en temas comerciales y de mercadeo.
- Formación en temas de liderazgo y desarrollo conductual.
- Formación en temas varios.

Programas técnicos: 192 horas:

- Norma ISO 22000: 2018.
- Norma ISO 19011: 2018.
- Auditor interno norma ISO 22000:2018.
- Curso online cadena de suministro guiada por la demanda.
- Taller online Microsoft Teams y Office 365.
- Nuevas modalidades de contratación laboral.
- Webinar técnico avícola.
- Manejo de termobalanza.



Adicional en el 2022 la compañía realizó la **Escuela del Operario Integral**, programa que tuvo como objetivo el profesionalizar a cierto número de colaboradores operativos en conocimientos y habilidades técnicas en temas como:

- Control de calidad
- Medio ambiente
- Mantenimiento
- Gestión de personal
- Seguridad industrial



La organización apuesta por formar, desarrollar y profesionalizar a colaboradores, que al finalizar este programa mejoren sus aptitudes para operar maquinaria de manera integral, eficientar la productividad, aportar a la mejora de la calidad e inocuidad de los productos y generar seguridad y protección para compañeros de trabajo y para el medio ambiente.

Evaluación de desempeño

404-3

BiOALiMENTAR periódicamente lleva a cabo el proceso de evaluación de desempeño a colaboradores, siendo 2 tipos de evaluaciones las que se ejecutan:

1. Evaluación de desempeño anual

Este enfoque de evaluación tiene como objetivo comprender el grado de empoderamiento y cumplimiento de las funciones del puesto de trabajo por parte de cada empleado, así como identificar las competencias empleadas para el crecimiento y progresión en el cargo.

La participación activa de la línea de supervisión es fundamental en esta evaluación, ya que poseen un conocimiento profundo del rendimiento del colaborador en su rol. Durante el 2022, se aplicaron dos métodos de evaluación en línea con lo establecido en el procedimiento de desempeño.

Este método se aplica a todos los cargos críticos identificados a partir de la estrategia organizacional.

General

Misma que evalúa competencias y habilidades orientadas a la estrategia corporativa (Calidad, productividad, conocimiento, compromiso, iniciativa, liderazgo y trabajo en equipo).

Integral

Este método está diseñado para conocer la satisfacción en el cumplimiento de las funciones, así como conocer la competencia (comportamiento) utilizada para el desarrollo del mismo.

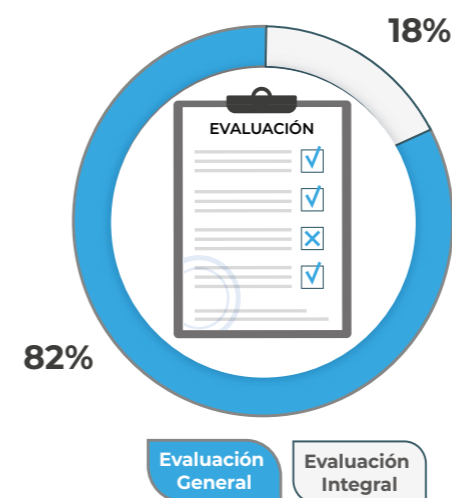
2. Evaluación de desempeño por período de prueba (90 días)

La empresa aplica esta evaluación cuando el colaborador está próximo a cumplir su período de prueba (90 días).

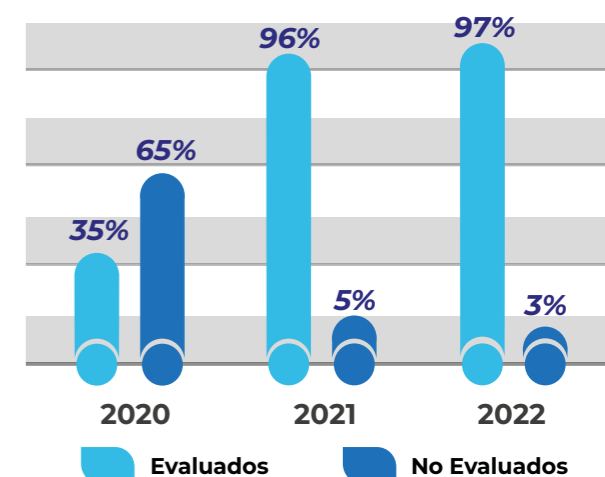
En los resultados de esta evaluación se establece la permanencia del colaborador en la organización, así como el respectivo ajuste salarial.



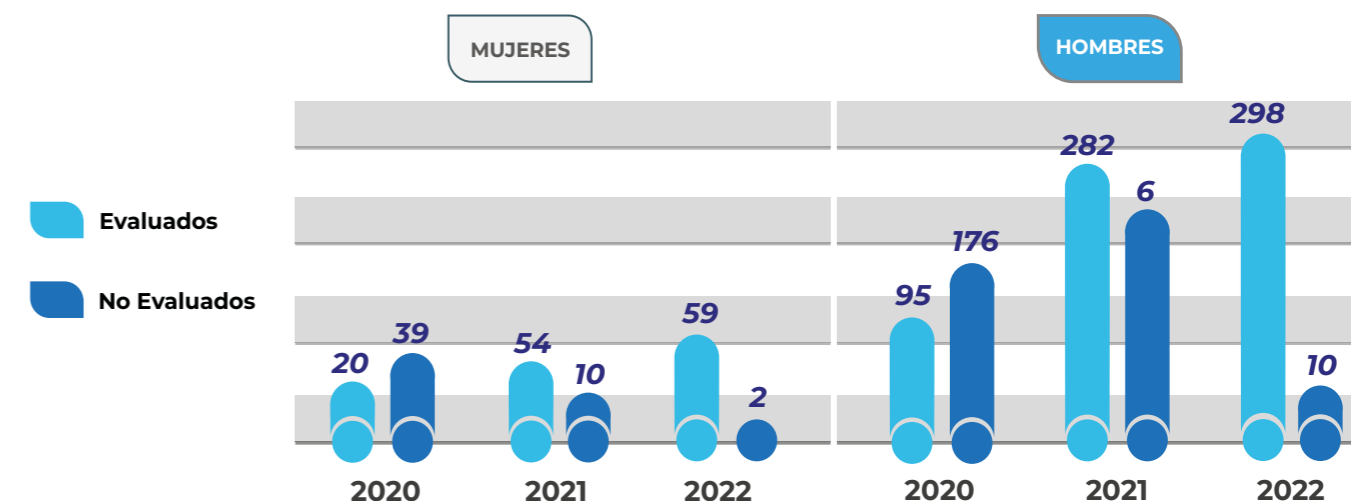
Porcentaje de evaluación por tipo



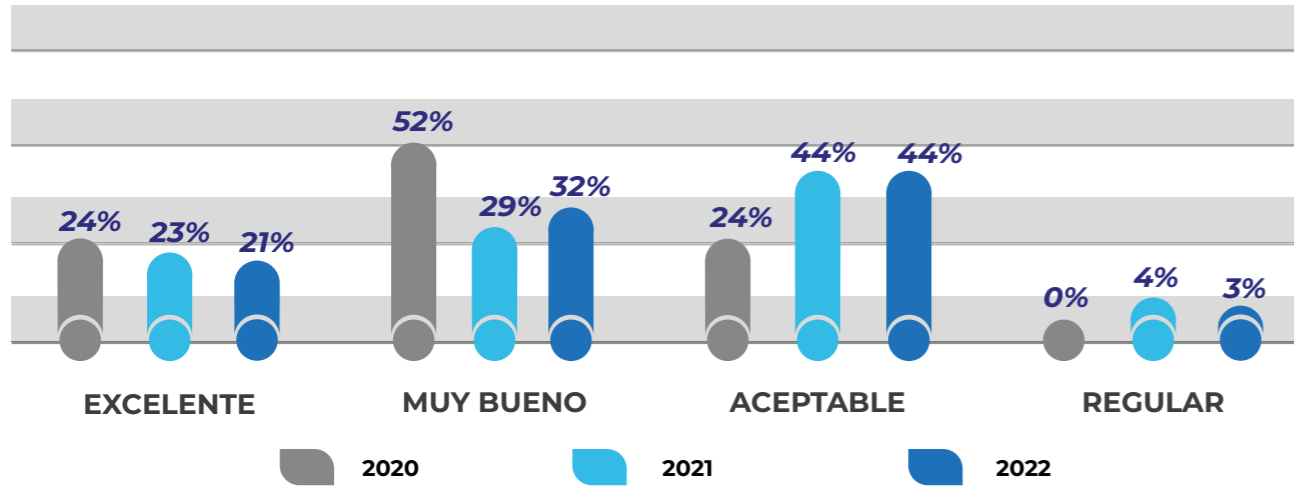
Porcentaje de evaluación de desempeño respecto al total de colaboradores



Número de evaluaciones de desempeño por sexo



Del total de los colaboradores evaluados cada año, las calificaciones se estandarizan en:



GESTIÓN DE LA SEGURIDAD Y SALUD EN EL TRABAJO

US \$ 84.215
Inversión en gestión de la seguridad y salud de trabajadores

0.00
Enfermeades profesionales en el 2022

Para BiOALiMENTAR, la seguridad y salud de sus colaboradores son aspectos de vital importancia, por ello, la compañía ha adoptado estándares y directrices nacionales e internacionales en la prevención de riesgos laborales y enfermedades ocupacionales.

La empresa cuenta con un sólido sistema de gestión de Seguridad y Salud Ocupacional (SSO), el cual tiene como objetivo principal garantizar condiciones seguras para el

desarrollo de las actividades diarias de la organización. Este sistema abarca a todos los colaboradores, así como a los contratistas o proveedores externos que llevan a cabo trabajos dentro de las instalaciones.

El desempeño de este sistema de gestión se informa de manera mensual a la Gerencia de Desarrollo Organizacional, y anualmente se presenta a la alta dirección de la empresa.

Entre los objetivos del sistema de gestión se incluyen:

1 Brindar condiciones de trabajo **seguras y saludables**

2 **Garantizar personal apto** para los diferentes puestos de trabajo

3 **Reducir los índices** de accidentabilidad y enfermedades relacionadas al trabajo

403-8

El sistema de gestión se ha estructurado teniendo en cuenta los requisitos legales aplicables en Ecuador, estos incluyen:

Requisitos Legales

- Decisión 584, Instrumento Andino de Seguridad y Salud en el Trabajo.
- Acuerdo ministerial 1404.
- Resolución 513, Reglamento del Seguro General de Riesgos del Trabajo.
- Decreto Ejecutivo 2393, Reglamento de Seguridad y Salud de los Trabajadores y Mejoramiento del Medio Ambiente.

El sistema de gestión cumple también con las directrices establecidas por el Ministerio de Trabajo y se fundamenta en 4 ejes que establece la Resolución 957:

- Gestión Técnica
- Procesos Operativos Básicos
- Gestión Administrativa
- Gestión de Talento Humano

Además, dispone de un equipo permanente de Seguridad y Salud Ocupacional (SSO), formado por 5 personas:

- Técnico en seguridad industrial
- Médico Ocupacional
- Asistente de seguridad industrial
- 2 Asistentes de dispensario médico

IDENTIFICACIÓN DE RIESGOS Y PELIGROS EN EL TRABAJO

403-2

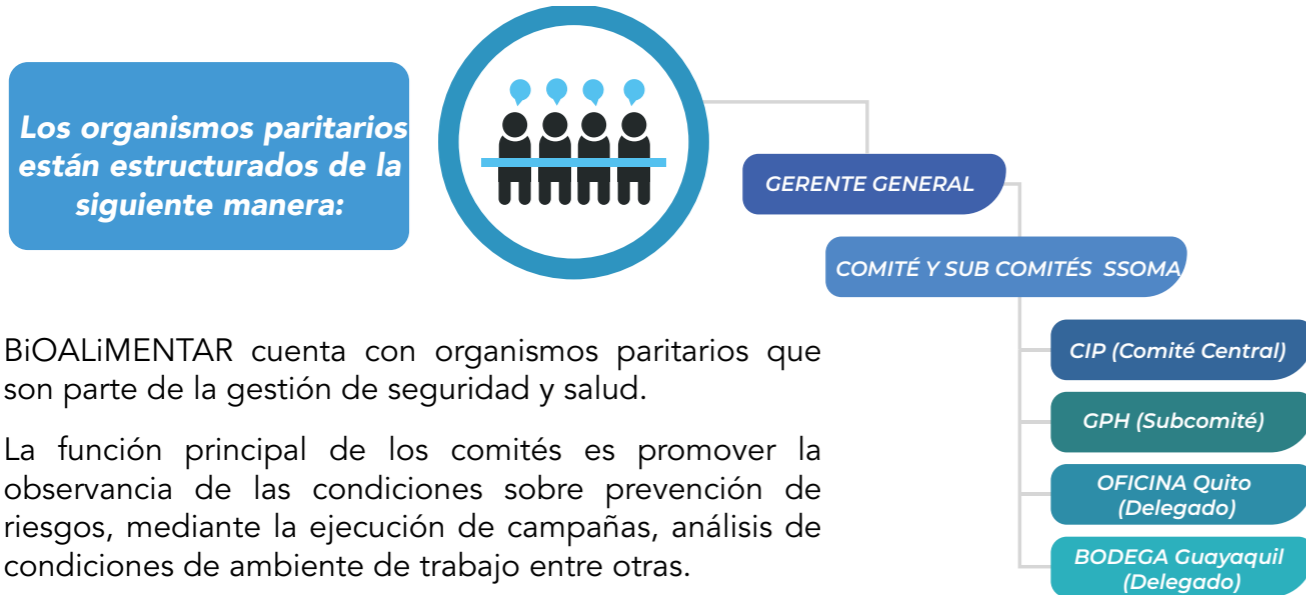
La identificación de peligros y evaluación de riesgos se desarrolla bajo metodologías reconocidas a nivel nacional e internacional, considerando los centros de trabajo, procesos y actividades, los puestos de trabajo, números de personas, grupos vulnerables y el ambiente en el que se desarrolla.

En base a los riesgos identificados se aplican medidas de prevención para el control de los riesgos y se establecen primero en la fuente, posteriormente en el medio y por último en el receptor.

Los factores de riesgo evaluados son:



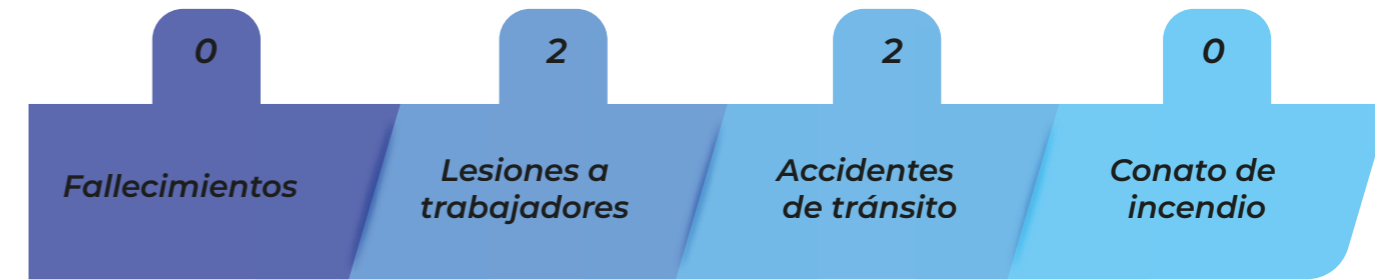
PARTICIPACIÓN DE LOS TRABAJADORES, CONSULTAS Y COMUNICACIÓN SOBRE SALUD Y SEGURIDAD EN EL TRABAJO



LESIONES POR ACCIDENTES LABORALES

403-9

Durante el periodo enero–diciembre 2022, se presentaron los siguientes tipos de accidentes:



Índices de accidentabilidad

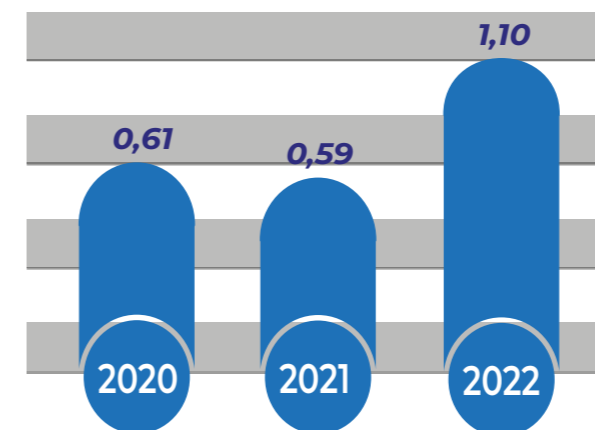
BiOALiMENTAR maneja los índices de accidentabilidad que contempla: índice de frecuencia, índice de gravedad y tasa de riesgo, estos son reportados anualmente

ante el Ministerio de Trabajo y el Instituto Ecuatoriano de Seguridad Social, a continuación se detalla la tabla de fórmulas de cálculo para cada índice:

Índice de frecuencia (IF)

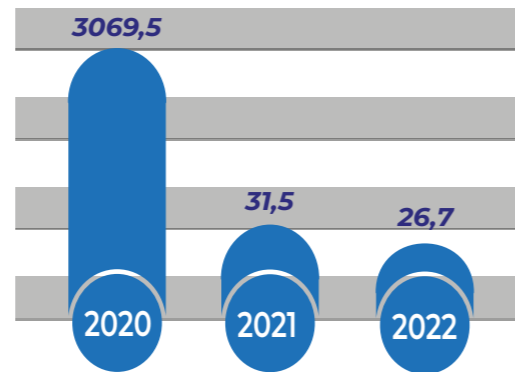
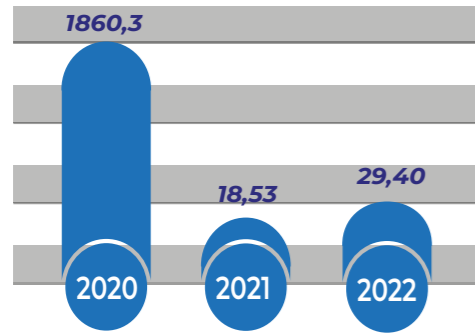
INDICADOR	FÓRMULA	DONDE
Índice de Frecuencia (IF)	$IF = \frac{\# \text{ lesiones} \times 200.000}{\# \text{ horas hombre trabajadas}}$	<ul style="list-style-type: none"> # lesiones = número de accidentes y enfermedades profesionales # horas hombre trabajadas = total de horas hombre trabajadas en la organización
Índice de Gravedad (IG)	$IG = \frac{\# \text{ días perdidos} \times 200.000}{\# \text{ horas hombre trabajadas}}$	<ul style="list-style-type: none"> # días perdidos = tiempo perdido por las lesiones horas hombre trabajadas = total de horas hombre trabajadas en la organización
Tasa de Riesgo (TR)	$TR = IG / IF$	<ul style="list-style-type: none"> IG = índice de gravedad IF = índice de frecuencia

El índice de frecuencia representa el número de accidentes con relación a 200.000 horas hombre trabajadas. En el 2022 se obtuvo un valor de 1,10 por el número de accidentes que se presentaron en el año, con relación a 200 000 HH/ Trabajadas.



Índice de gravedad (IG)

Mediante este índice se obtiene el número de días de ausentismo con relación a 200.000 horas hombre trabajadas. El año 2022 presenta un valor de 29,40, lo que representa el número de días de ausentismo con relación a 200.000 HH/Trabajadas.



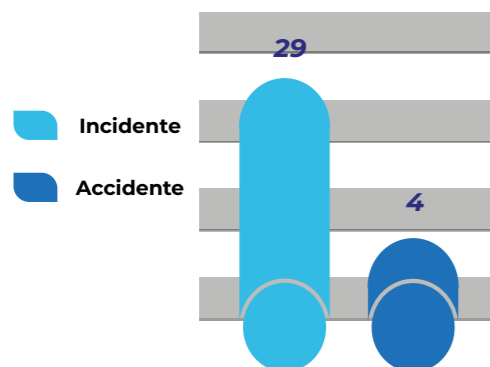
Tasa de riesgo (TR)

La tasa de riesgo arroja los días de ausentismo con relación al número de accidentes presentados, en el 2022 se obtuvo un valor de 26,7, lo que significa que se tiene un promedio de días perdidos por cada accidente del año 2022.



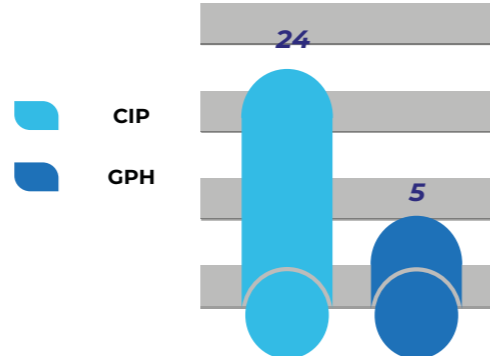
Análisis de accidentabilidad

Del análisis de accidentabilidad respecto al año 2022, se desprende un total de 33 sucesos, de los cuales el 87% representan el número de incidentes y un 13% son accidentes de trabajo.



Análisis de Incidentes

Durante el 2022 se presentaron 29 incidentes en los diferentes centros de trabajo, incluidos sucesos in itinere, los cuales se dieron en un mayor número en CIP.



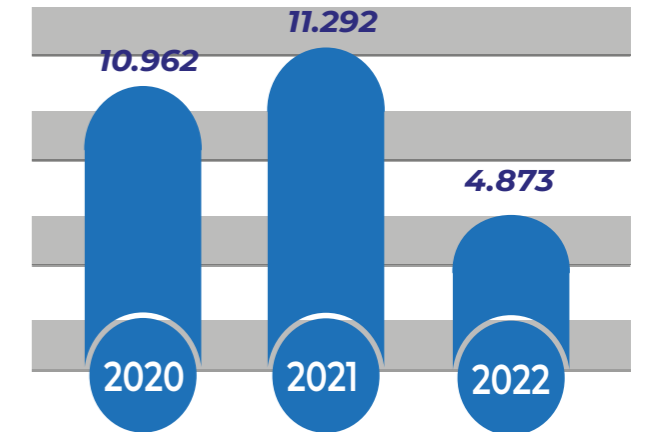
VIGILANCIA DE LA SALUD

403-6 403-7 403-10

BiOALiMENTAR respecto a vigilancia de la salud en el trabajo, considera evaluaciones médicas de ingreso, preventivas, de salida y procedimientos médicos específicos para detección temprana de posibles lesiones; la empresa cuenta, además, con un dispensario médico equipado e instalaciones para audiometrías.

En el año 2022 se llevó a cabo la vigilancia de la salud de los colaboradores a través de exámenes de laboratorio, imagen y evaluaciones médicas. Además se observa un decremento de atenciones médicas primarias que están relacionadas con la disminución de casos de COVID-19.

de atenciones médicas por año:



PROGRAMAS DE PREVENCIÓN

En el 2022 se llevaron a cabo los siguientes programas:

Programa de prevención de cáncer y enfermedades de transmisión sexual.

Dentro del marco de su programa de vigilancia de la salud, BiOALiMENTAR lleva a cabo diversas campañas de prevención enfocadas en cáncer y VIH. Estas campañas se centran en la detección temprana de las enfermedades

en mención, y en la difusión de información relevante para la prevención y el cuidado de la salud. Entre las actividades específicas de este programa se incluyen:

- Realización de análisis de PAP-TEST** para la detección de cáncer de cuello uterino.
- Realización de pruebas de laboratorio específicas** para la detección del cáncer de próstata.
- Organización de capacitaciones** que buscan crear conciencia sobre la importancia de la prevención y la detección temprana de síntomas relacionados con estas enfermedades.
- Promoción de la realización de pruebas de VIH**, fomentando la importancia de conocer el estado serológico y la prevención de la transmisión del virus.

Estas actividades forman parte del compromiso de BiOALiMENTAR en promover la salud y el bienestar de sus colaboradores, brindándoles información y herramientas para cuidar su salud de manera integral.



Programa de prevención del estrés crónico y promoción de la actividad física saludable

Teniendo en cuenta los datos de la OMS sobre el incremento del estrés a nivel mundial a partir de la pandemia, BiOALiMENTAR llevó a cabo un análisis de identificación de estrés crónico utilizando la metodología recomendada por la OMS.

Durante este análisis se evaluaron los siguientes aspectos:

- Agotamiento emocional
- Despersonalización
- Baja realización personal

Con el objetivo de prevenir el estrés crónico, se implementaron capacitaciones enfocadas en la salud mental, promoviendo herramientas para hacer frente al estrés. Además, se fomentó la actividad física al aire libre en equipo y se fortalecieron los convenios con profesionales en psicología para brindar apoyo adicional. Estas medidas buscan cuidar la salud y el bienestar de los colaboradores, promoviendo un ambiente laboral saludable y equilibrado.



Programa de prevención del consumo de alcohol, tabaco y drogas.

La organización mantiene un programa permanente para la detección de posibles casos de consumo problemático de alcohol y drogas para todos los colaboradores, esto con el apoyo de Salud Ocupacional y Trabajo Social, quienes ejecutan actividades de comunicación y la aplicación de herramientas específicas para este objetivo.

Mediante encuestas, se detectaron 5 casos con posibles riesgos de consumo problemático de sustancias, a las cuales se les brindó asesoramiento y acompañamiento con el objetivo de prevenir posibles problemas de adicción y promover la mejora de la salud.



Programa nutricional MUEVETE

En los índices de morbilidad del 2020, 2021 y 2022 se evidenció un incremento en la prevalencia de sobrepeso y dislipidemia. En respuesta a esta situación, a partir del año 2021, BiOALiMENTAR incorporó en su Programa Muevete el servicio de un profesional en nutrición para abordar y reducir estos índices.



Durante los años 2021 y 2022, el programa contó con la participación de 54 colaboradores, de los cuales 17 han logrado alcanzar su peso saludable y han salido del programa.

Esto corresponde al 31% de los participantes, quienes han obtenido resultados positivos en

su proceso de reducción de peso y mejora de su estado de salud. El programa se enfoca en proporcionar apoyo y orientación nutricional individualizada, promoviendo hábitos saludables y un estilo de vida activo, con el objetivo de lograr un equilibrio y bienestar físico para los participantes.



CAP 5

MEDIO AMBIENTE





CUIDADO Y PROTECCIÓN DEL MEDIO AMBIENTE

BiOALiMENTAR avanza en sus compromisos de sostenibilidad, mismos que se ven evidenciados en la responsabilidad de minimizar y prevenir impactos ambientales negativos en todas sus operaciones, además, de palpase una concientización real en los colaboradores respecto a la gestión ambiental.

La organización se enfoca en cumplir la normativa ambiental vigente, gestionar adecuadamente aguas residuales, manejar y disponer residuos y desechos de manera responsable, educar a los colaboradores en prácticas ambientales y trabajar en vinculación con la comunidad.

Cada año se realiza una planificación

ambiental que incluye los requisitos legales, actividades del Plan de Manejo Ambiental, campañas de concientización y actividades con la comunidad, todo ello con el fin de cumplir tanto con legalidad, así como con los objetivos estratégicos de la empresa.

El área de Medio Ambiente de la empresa se encarga de ejecutar esta planificación y monitorear el cumplimiento mensual, reportando los resultados a la Gerencia de Desarrollo Organizacional, quien a su vez reporta a Gerencia General.

Durante el año 2022, se alcanzó un 95% de cumplimiento correspondiente al Sistema de Gestión de Medio Ambiente (SGMA).

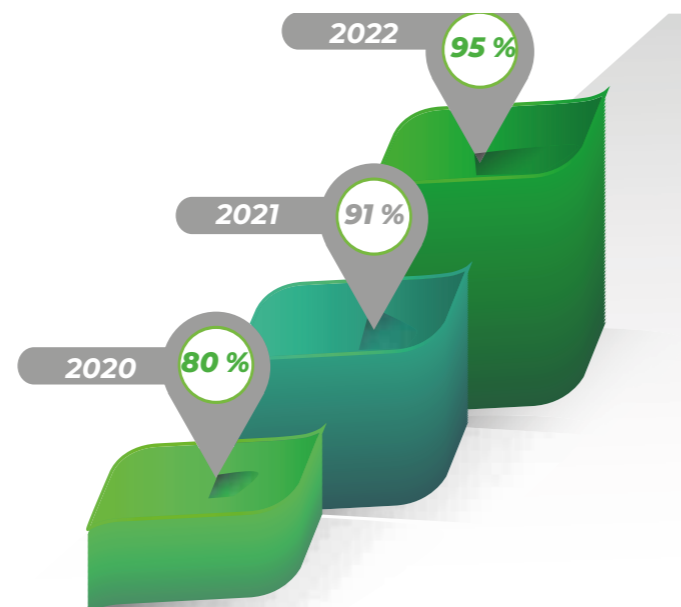
Porcentaje de cumplimiento de la gestión ambiental en BiOALiMENTAR

307-1

Entre las acciones más relevantes que se han ejecutado en el periodo de informe, se encuentra la optimización en el tratamiento de efluentes y la culminación de procesos de regularización ambiental.

En el **Campus Industrial Pachanlica (CIP)**, se culminó el proceso de Auditoría Ambiental de Cumplimiento correspondiente al periodo julio 2020-julio 2022, en el que se evidenció el adecuado desempeño del Plan de Manejo Ambiental.

BiOALiMENTAR a través de su compromiso con la sostenibilidad, continúa trabajando arduamente para mejorar su desempeño ambiental en todas las áreas que la conforman.



GESTIÓN DE LA ENERGÍA

302-1 302-2

En la empresa, su planta de producción de alimentos balanceados ubicada en el Campus Industrial Pachanlica (CIP) representa la mayor fuente de consumo energético, siendo los tres principales consumos, la energía eléctrica, el diésel y el gas licuado de petróleo (GLP), en el orden en mención.

Por otro lado, en la Granja de Producción de Huevos (GPH), la mayor fuente de consumo energético es la energía eléctrica, seguida del diésel. También se utilizan combustibles para el transporte, como diésel y gasolina.

En cuanto al consumo total de energía en BiOALiMENTAR, se detalla a continuación:

Energía total utilizada dentro de la organización en Terajulios (TJ):

	2020	2021	2022
Electricidad	16,40	20,39	23,85
Diésel	2,68	3,59	4,42
GLP	0,96	1,22	1,05
TOTAL	20,03	25,20	29,31

RENOVABLE
NO RENOVABLE



Para el caso de consumo de combustibles fuera de la organización, se mantiene un registro detallado del consumo de combustible de los vehículos utilizados tanto para la comercialización de productos como para la

movilización de colaboradores. Sin embargo, en cuanto a los vehículos de terceros, actualmente no se dispone de información precisa sobre su consumo de combustible.

Energía total utilizada fuera de la organización en Terajulios (TJ):

	2020	2021	2022
Gasolina	0,515	0,538	0,638
Diesel	0,359	0,065	0,098
TOTAL	0,874	0,602	0,736

Cuadro de transformación de unidades

La recolección de la información de energía utilizada en la organización se realizó a través de las bases registradas en el sistema ERP LIBRA, donde se ingresan todas las compras realizadas por BiOALiMENTAR. Además, se transformaron las siguientes unidades:

ELECTRICIDAD	→	KWH A MJ
DIESEL	→	GALONES - KG - MJ
GASOLINA	→	GALONES - KG - MJ
GLP	→	KG - MJ



GESTIÓN DE AGUA Y EFLUENTES

Consumo de agua

303-1

BiOALiMENTAR valora el agua como un recurso escaso y esencial para su actividad productiva, por ello, procura utilizarla de forma eficiente y responsable. Las fuentes de consumo de agua para la empresa provienen de la red pública, red de riego y de un pozo subterráneo, esto, acorde a cada una de sus plantas.

En el caso del Campus Industrial Pachanlica (CIP), el consumo de agua es netamente del pozo subterráneo.

Este recurso es utilizado principalmente para el funcionamiento de calderos, procesos productivos y abastecimiento sanitario en áreas administrativas.

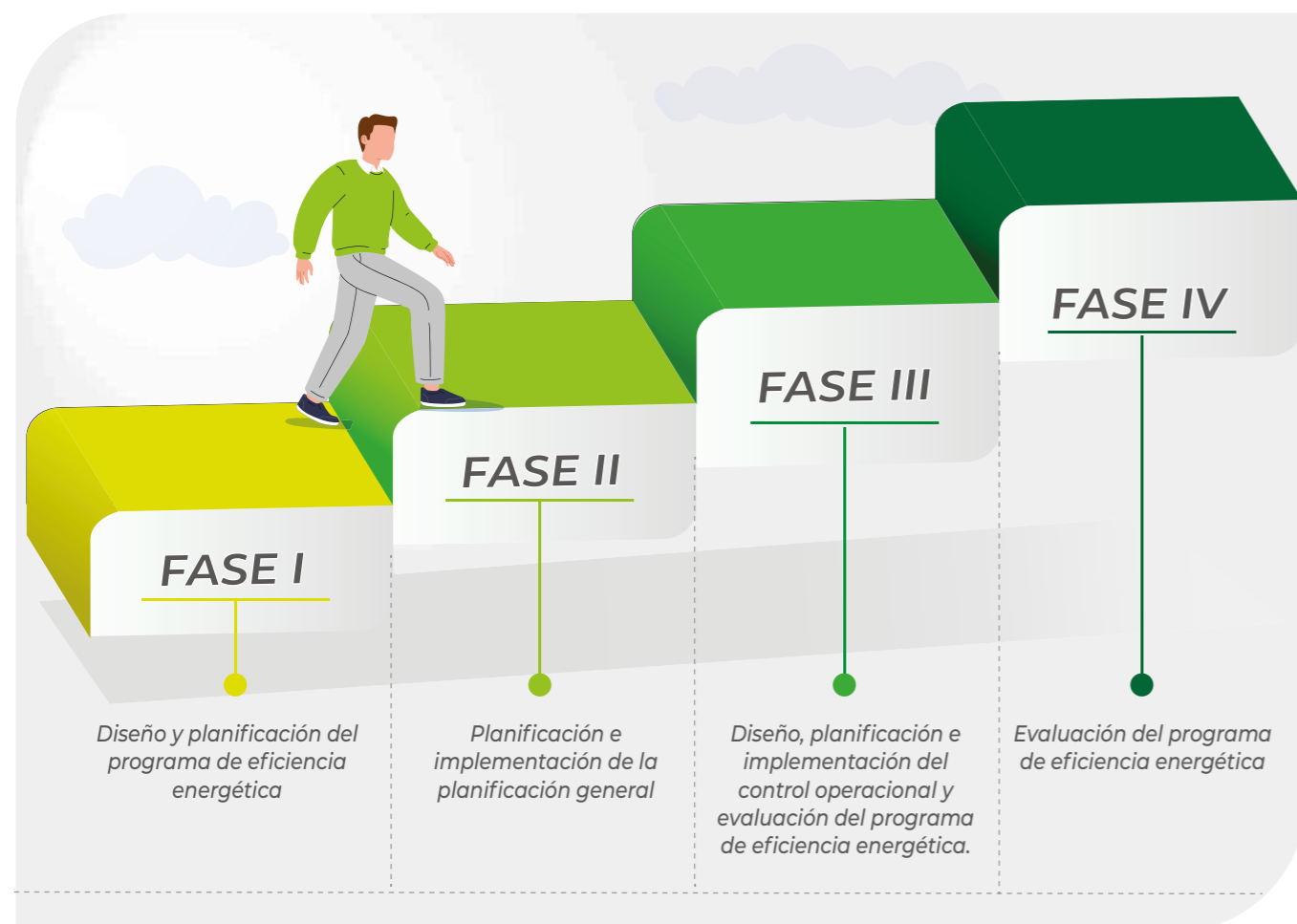
Es importante destacar que en la planta CIP, durante el año 2022 se evidenció un incremento en el consumo de agua subterránea, lo cual motiva a la empresa a seguir trabajando en la gestión y optimización del uso del recurso.

Por otro lado, en la Granja de Producción de Huevos (GPH), el consumo de agua se enfoca principalmente en la alimentación de aves de postura y servicios sanitarios para colaboradores.



Esta agua proviene tanto de la red pública como de la red de riego, y es sometida a los procesos de tratamiento y purificación necesarios para garantizar que cumpla con los estándares de calidad requeridos.

Para la reducción del consumo de energía, la organización desde agosto del 2022, contrató la asesoría del **GRUPO CEPTEL**, quienes implementarán el programa de eficiencia energética basado en la norma **ISO 50001:2018**, en dicha asesoría se están ejecutando las siguientes fases:



Consumo total de agua en Megalitros (ML) proveniente de red pública por localidad productiva

303-3 303-5



Durante los últimos cuatro años, la organización ha registrado su consumo total de agua en Megalitros (ML), mismo que proviene de la red pública, subterránea y de riego, dependiendo de cada una de sus localidades.

A nivel compañía, en el 2022, se observó un incremento significativo en el consumo de agua superficial y subterránea, en comparación con años anteriores, esto se debe al incremento de un galpón de 80.000 aves en GPH.



El consumo de agua superficial aumentó un 61.5% con respecto al 2021, mientras que el consumo de agua subterránea en un 60.6%, en el 2022.

Sin embargo, es importante destacar que el consumo total de agua proveniente de la red municipal ha disminuido significativamente es decir un 90% desde el año 2019 hasta el 2022.

	2020	2021	2022
Agua Superficial	9,6	10,4	16,8
Agua Subterránea	12,8	22,1	35,5
Agua Municipal	2,3	2,2	1,7
TOTAL	24,7	34,7	54,0

SE DEFINE DE MANERA INTERNA :

- AGUA SUBTERRANEA:** pozos profundos subterráneos.
- AGUA SUPERFICIAL:** Lagos, ríos, vertientes.
- AGUA MUNICIPAL:** red pública.
- CIP:** Campus Industrial Pachanlica.
- GPH:** Granja de Producción HuevosBiO.

En resumen, BiOALiMENTAR ha tomando medidas proactivas para asegurar un uso sostenible del agua en todas sus operaciones, y continuaran trabajando para mejorar sus procesos y reducir aún más sus impactos en el recurso hídrico.



GESTIÓN DE RESIDUOS Y DESECHOS

306-1 306-3

BiOALiMENTAR en su gestión de residuos y desechos, se enfoca en separar y clasificar todos los productos, subproductos y remanentes que son resultado de su proceso productivo, garantizando de esta manera, una disposición final adecuada a través de gestores ambientales calificados.

desechos comunes y peligrosos se registran manualmente por el técnico ambiental encargado.

Durante el año 2022, se generó un total de 497.3 t (toneladas métricas) de residuos, las cuales fueron gestionadas a través de procesos de revalorización, reutilización y eliminación, cumpliendo con la responsabilidad ambiental de BiOALiMENTAR y contribuyendo al cuidado del planeta.

En el proceso de registro de residuos se utiliza la base de datos de ventas del sistema ERP LIBRA de la empresa, mientras que los

Generación de residuos, desechos y desechos peligrosos en t (toneladas métricas) por años:

	2020	2021	2022
Residuos	246,1	461,6	415,9
Desechos	107,2	98,5	77,6
Desechos Peligrosos	0,7	1,6	3,8
TOTAL	354,0	561,7	497,3

SE DEFINE DE MANERA INTERNA :

- RESIDUOS:** materiales, remanentes, subproductos que se pueden reutilizar o reciclar.
- DESECHOS:** remanentes o subproductos que no se pueden aprovechar y cuya disposición final es el relleno sanitario.
- DESECHOS PELIGROSOS:** materiales remanentes, subproductos, etc., cuyas características pueden resultar nocivas para el medio ambiente y la salud humana, se encuentran dentro del listado nacional de desechos peligrosos, Acuerdo ministerial 142.

Gestión de efluentes

303-2 303-4

BiOALiMENTAR y su gestión ambiental se enfocan en minimizar el impacto de sus operaciones, es así que cuenta con una Planta de Tratamiento de Aguas Residuales (PTAR), misma que se encarga de tratar los efluentes generados en sus instalaciones.

Estos efluentes provienen principalmente del sistema sanitario para colaboradores, duchas para personal operativo, cocina y de las actividades productivas, como el funcionamiento de calderos y la preparación de productos; y finalmente, son tratados mediante procesos físicos, químicos y biológicos en la PTAR.

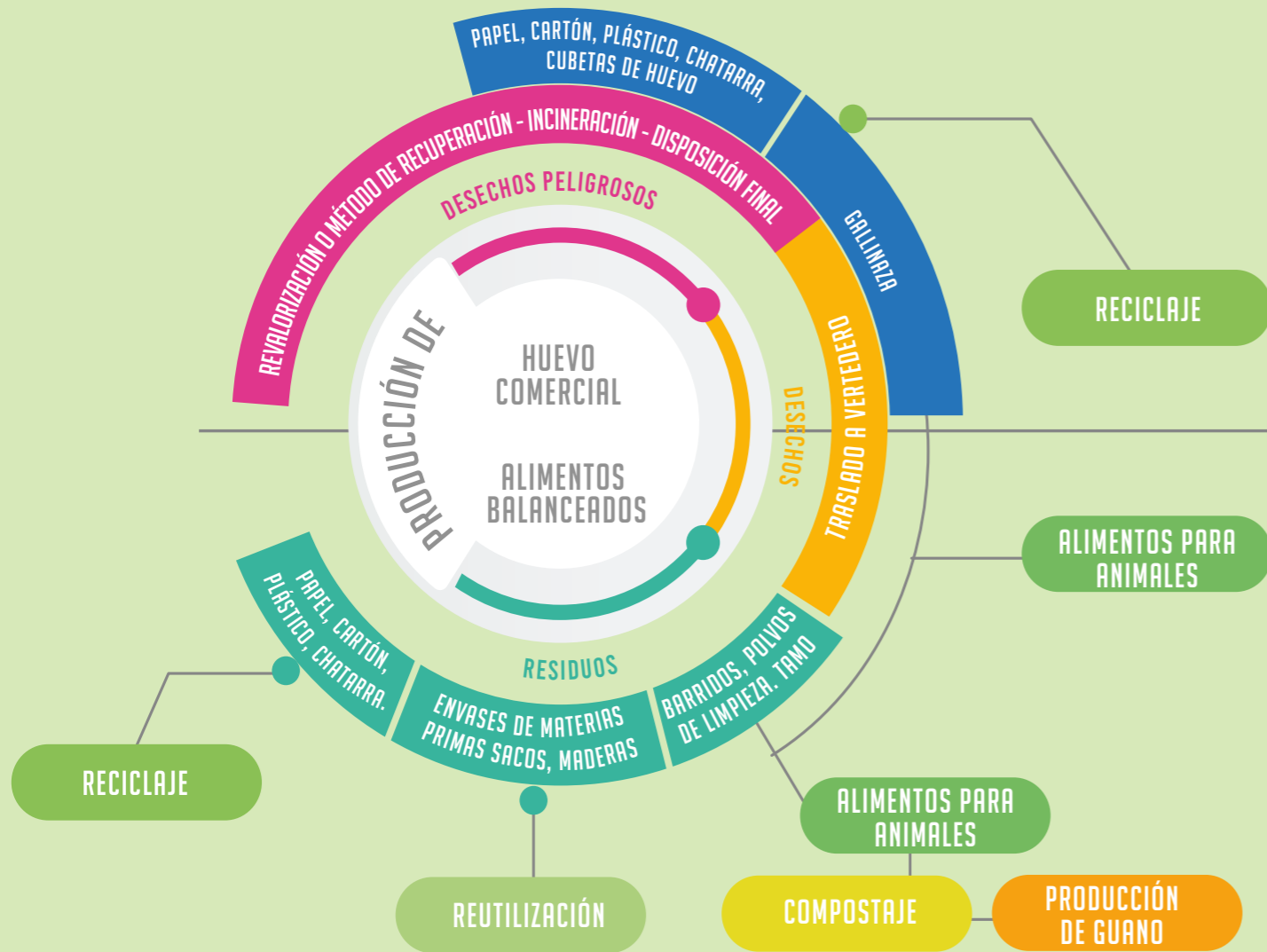
De esta manera se asegura que los efluentes sean descargados a los cuerpos de agua dulce de acuerdo con la normativa ambiental vigente, específicamente, el Acuerdo Ministerial 097 A, Anexo 1, Tabla 3 Criterios de Calidad de Aguas para Riego Agrícola.

Durante el 2022, la empresa mantuvo un presupuesto de funcionamiento de US\$1.500,00 y para el 2023 se prevé invertir en mantenimiento general de estructura e incrementar un proceso de tratamiento, y de esta manera incrementar los niveles de tratamiento de las aguas residuales.





DIAGRAMA DE FLUJO DE GESTIÓN DE RESIDUOS Y DESECHOS



SE DEFINE DE MANERA INTERNA:

- BARRIDOS:** materiales, remanentes, subproductos que se pueden reutilizar o reciclar.
- POLVOS DE LIMPIEZA:** remanentes de la limpieza de maquinarias y bodegas de materia primas y producto terminado.
- GUANO:** producto elaborado a base de gallinaza, aserrín y restos orgánicos, se utiliza como fertilizante para cultivos debido a su alto contenido de nutrientes.



Aprovechamiento de residuos y desechos

306-2 306-4

En BiOALiMENTAR la gestión responsable de los subproductos y remanentes del proceso productivo es una prioridad, es así que, para garantizar su correcta disposición final, se lleva a cabo una separación, clasificación y disposición final rigurosa por parte de gestores ambientales cualificados.

Los residuos orgánicos, tales como barridos, tamo, polvos de limpieza, se destinan a diferentes usos según su estado, algunos de ellos son aprovechados como alimento para animales de terceros, mientras que otros se utilizan para elaborar abono orgánico.

Por otro lado, los residuos reciclables, como cartón, plástico, chatarra, entre otros, se disponen para la venta y posterior reciclaje o

reutilización, incluyendo sacos y envases de materias primas.

Además, BiOALiMENTAR ha tomado medidas concretas para reducir la cantidad de desechos generados. En este sentido, se ha establecido un acuerdo con sus proveedores sobre el uso de envases reutilizables, como es el caso del proveedor de melaza, quien envía la materia prima en tanqueros, los cuales se descargan en contenedores reutilizables de 1 t (tonelada métrica); y, de esta manera, se contribuye a minimizar el impacto ambiental y se fomenta la economía circular.

En la siguiente tabla se puede observar las cantidades y disposiciones que se han dado a los residuos generados en la compañía:

	2020	2021	2022
Cantidad de residuos y disposición final en t (toneladas métricas) por años:			
Residuos preparados para reutilización	41,9	45,3	42,4
Reciclados	92,1	152,3	82,9
Composta y alimentación de animales	273,9	253,1	287,3
TOTAL	496,8	461,6	415,9

En resumen, en el cuadro anterior se observa una disminución en la generación de residuos del 9.9% en el año 2022, en comparación con el año anterior, así como, una disminución en la cantidad de residuos reciclados y preparados para reutilización.



Desechos peligrosos

306-5

BiOALiMENTAR a través de procesos ambientales asegura que todos sus desechos sean tratados de manera adecuada y en cumplimiento con la normativa ecuatoriana, como es el Reglamento al Código Orgánico del Ambiente, donde se establecen los lineamientos para la gestión de desechos peligrosos en el país. La empresa mantiene dos Registros de Generadores de Desechos Peligrosos, uno para el área de CIP y otro para GPH.

Acorde a la normativa en mención, es

responsabilidad de la compañía cuantificar y entregar los desechos peligrosos a gestores ambientales autorizados para su tratamiento, de esta manera se asegura que el 100% de los desechos peligrosos generados en la empresa son entregados a gestores ambientales calificados para su tratamiento final.

En las siguientes tablas se describen cantidades totales, disposición final y tratamientos para los desechos peligrosos generados:

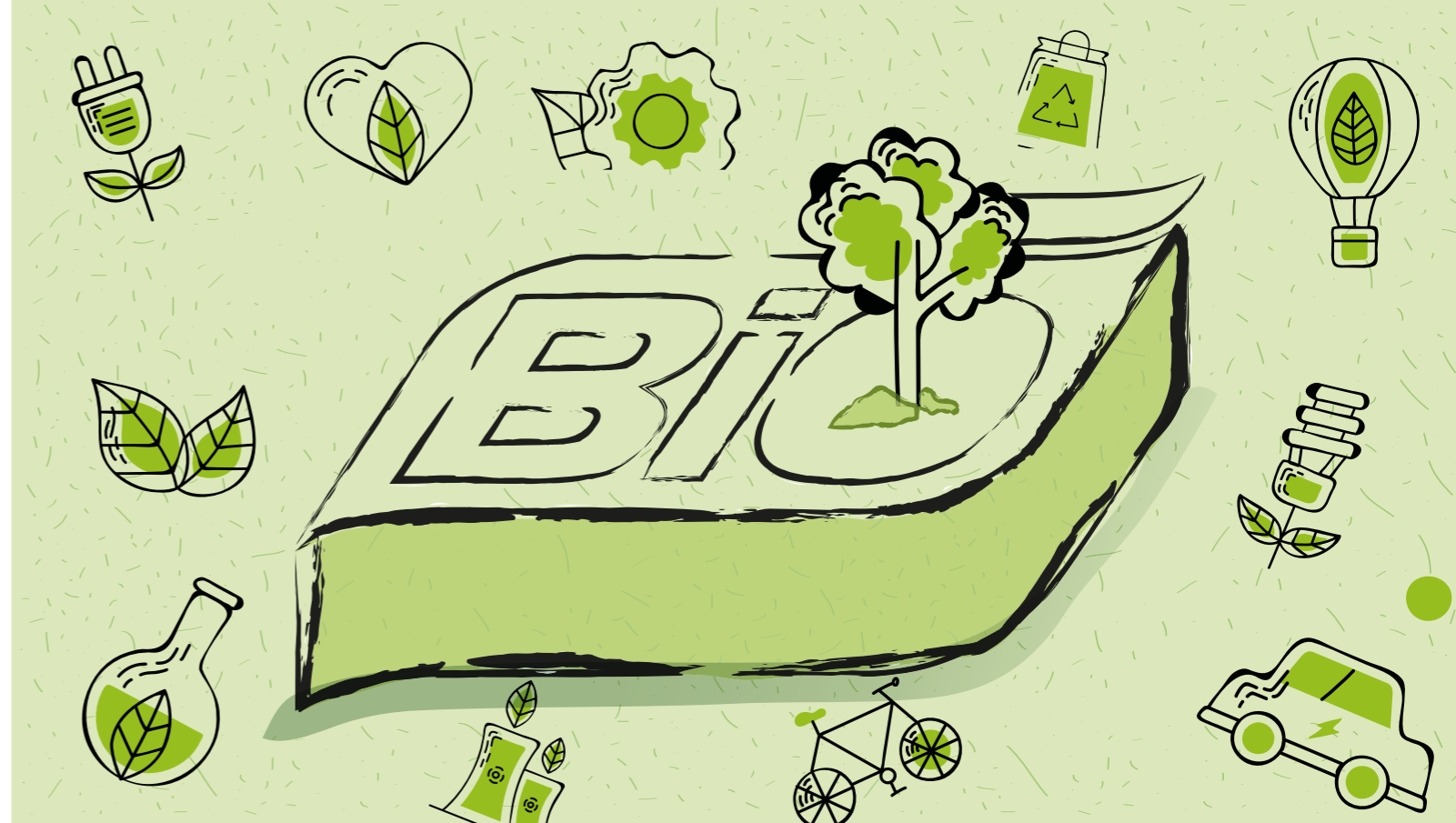
Cantidad de desechos peligrosos en Kg (kilogramos) por tipos de tratamiento y años:	TRATAMIENTO		
	2020	2021	2022
DFI	41,4	198,1	124,8
ORI	585,1	1191,2	661,5
TTI	41,5	186,3	3017,9

Tipos de desechos peligrosos

DESECHOS PELIGROSOS	CÓDIGO	GESTOR	TRATAMIENTO
Neumáticos usados	ES-04	HAZWAT	ORI
Aceites, grasas y ceras usadas o fuera de especificaciones	NE-34	HAZWAT	ORI
Partes de equipos eléctricos y electrónicos	NE-46	HAZWAT	ORI
Cartuchos de impresora de tinta o tóner usados	NE-53	HAZWAT	DFI
Envases y contenedores vacíos de materiales tóxicos sin previo tratamiento	NE-29	HAZWAT	DFI
Luminarias, lámparas, tubos fluorescentes, focos ahorradores usados que contenga mercurio	NE-40	HAZWAT	DFI
Objetos cortopunzantes con sustancias peligrosas o secreciones	Q.86.05	EMMAIT-EP/GIDSA	DFI
Material Absorbente contaminado con hidrocarburos, paños, trapos, barreras absorbentes y otros materiales de sólidos absorbentes	NE-43	HAZWAT	TTI
Materiales e insumos que han sido utilizados para procedimientos médicos y que han estado en contacto con fluidos corporales	Q.86.07	EMMAIT-EP / GIDSA	DFI
Filtros usados de aceite mineral	NE-32	HAZWAT	TTI
Pilas baterías desechables que contienen materiales pesados	C.27.04	HAZWAT	DFI

SE DEFINE DE MANERA INTERNA:

(DFI): "Disposición final", ubicación en celdas de seguridad para evitar la migración de éstos al ambiente, se aplica en desechos que no pueden ser tratados, no tiene otro medio de recuperación y su disposición final debe ser controlada.
 (TTI): "Incineración", los residuos se preparan y mezclan, generando una dieta, donde son ingresados a la tolva y elevados a la cámara de combustión, la cual opera a temperaturas de 900°C, donde el residuo se descompone en gases, y la otra fracción, son cenizas inertes.
 (ORI): "Revalorización o método de recuperación", consiste en el reaprovechamiento de desechos sólidos o líquidos que por sus características fisicoquímicas (combustibles y/o inflamables), son útiles para la fabricación de combustibles alternativos.



EDUCACIÓN Y CONCIENCIACIÓN AMBIENTAL

BiOALiMENTAR lleva a cabo una gestión responsable y activa a través de campañas ambientales permanentes que promueven la conservación del medio ambiente y la reducción de impactos negativos tanto individuales como colectivos.

Entre los objetivos de estas campañas se incluyen la promoción del cuidado y ahorro del agua, la reutilización del papel, el uso de envases reutilizables, el reciclaje de plástico PET, el ahorro de energía eléctrica, la reducción de residuos y desechos y la recolección de pilas y baterías, así como el uso de baterías recargables.

Para incentivar a los colaboradores a participar en estas iniciativas, la empresa ha implementado el programa "Happy Cards", a través del cual, se otorga premios a quienes contribuyen con las campañas. Entre los premios se encuentran entradas al

ANIMALPARK, productos BiOALiMENTAR, entre otros.

La empresa está comprometida con la promoción de una cultura ambientalmente responsable, y continuará trabajando en la implementación de iniciativas que reduzcan su impacto ambiental y contribuyan a la conservación del medio ambiente.



Al finalizar el año 2022, se logró recolectar un total de 2.071 kg de plástico, papel, vidrio y chatarra. Para el año 2023, la meta es alcanzar las 5 toneladas.



Entre las campañas ambientales ejecutada por la empresa, se detallan las siguientes:

Puntos de reciclaje BiO

En conmemoración del Día Internacional del Medio Ambiente, en junio de 2022, BiOALiMENTAR inauguró un punto de reciclaje, con el objetivo de facilitar la correcta gestión de los residuos que generan los colaboradores en sus hogares.

Para asegurar el éxito de esta iniciativa, la empresa capacitó a todo el personal en la correcta separación de los residuos y su posterior entrega en el punto de reciclaje.

Es importante mencionar que todos estos residuos son entregados a la Asociación de Servicios de Reciclaje Patate-Pelileo, una organización conformada por 20 recicladores que trabajan en conjunto con algunas empresas de los cantones Patate-Pelileo.

De esta forma, la empresa, no solo contribuye a la gestión adecuada de residuos, sino también a la economía circular y al fortalecimiento de iniciativas locales de reciclaje.

2.071 Kg

Kilogramos de residuos recolectados
año 2022



5.000 Kg

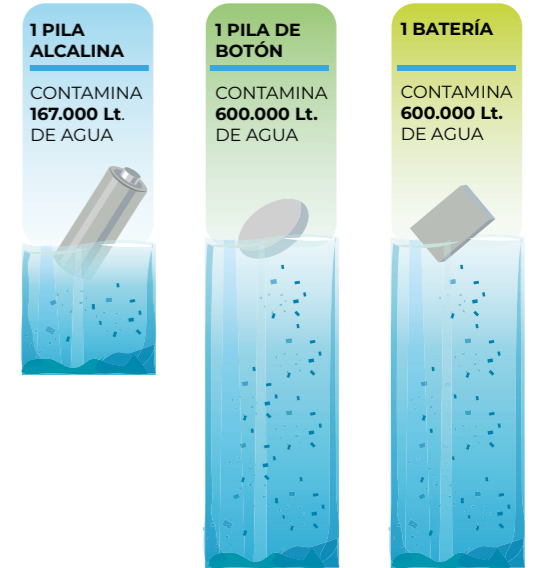
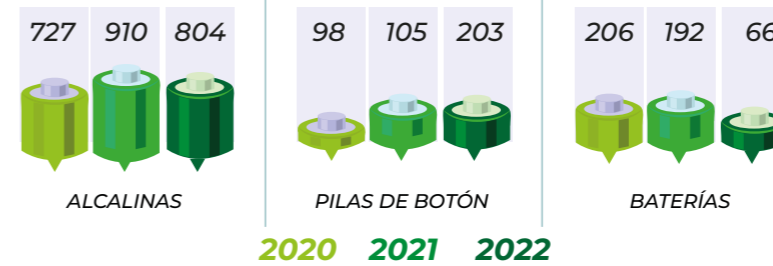
Meta 2023

Campaña “Ponte pilas con las pilas”

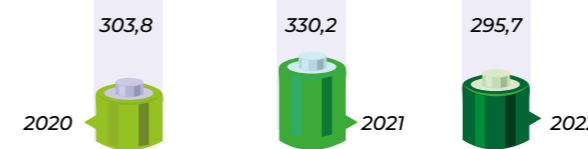
Una de las campañas de BiOALiMENTAR es “Ponte Pilas con las Pilas”, en la que los colaboradores contribuyen a la recolección de pilas, que son entregadas a EMMAIT-EP para su gestión y disposición final.

La empresa maneja una constante de la capacidad contaminante de los diferentes tipos de pilas, para calcular el impacto ambiental de la campaña y medir el progreso en la reducción del impacto ambiental de estos residuos peligrosos.

Unidades de pilas recolectadas por tipos y años:



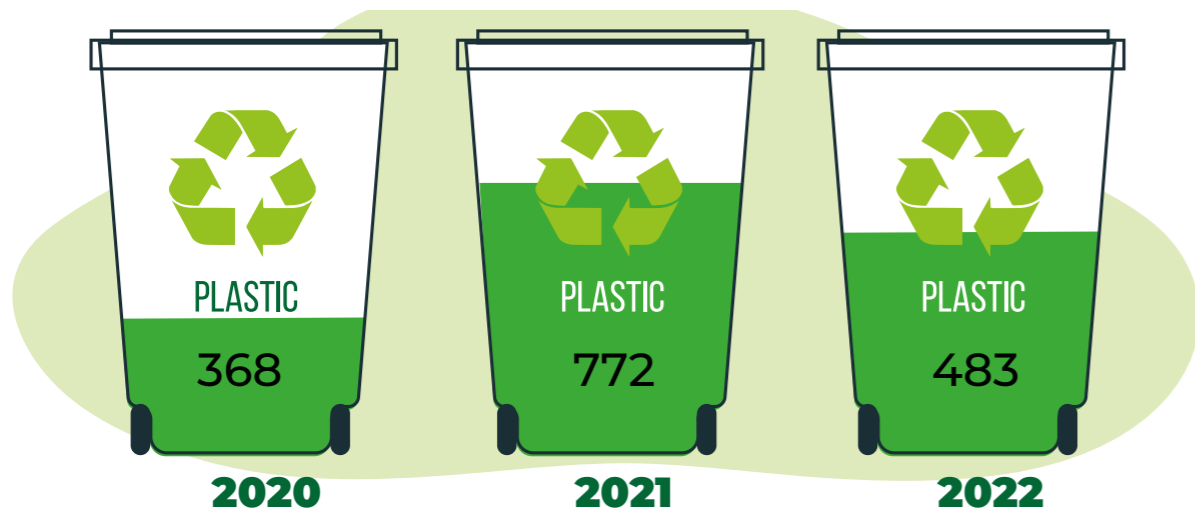
Cantidad de agua en ML (Megalitros) que mediante la campaña “Ponte Pilas con las Pilas” se evitó contaminar:





Campaña "recolección plástico pet"

Como resultado de esta campaña se logró recolectar en el 2022 un total de 483 kg de plástico PET.



Campaña "cada papel suma"

Mediante la campaña enfocada a la recolección y reciclaje de papel, BiOALIMENTAR contribuyó de la siguiente manera:





CAP

6

COMUNIDAD





DIVIDIR PARA MULTIPLICAR

La filosofía implantada por la fundadora de la empresa, Teresa Garzón, refleja el compromiso de la compañía con la solidaridad y responsabilidad social, y se resume a través del propósito denominado "Dividir para Multiplicar".

En línea con esta visión, durante el año 2022, la empresa ha contribuido con la comunidad y grupos vulnerables del país, así como con pequeños emprendimientos, a través de aportes económicos y en especie entregados a varios proyectos y actividades, incluyendo We Villages, Animal Park y apoyo a otras actividades.

Durante este período, la empresa ha aportado un total de 12,8 toneladas en productos BiOALiMENTAR, valorados en

aproximadamente \$15.132,00 (sumando aportes en productos y dinero) para contribuir al desarrollo de estos proyectos y actividades.



APOYO Y DESARROLLO DE LA COMUNIDAD

BiOALiMENTAR y su Política de Sostenibilidad y Responsabilidad Social Corporativa (STB&RSC), buscan promover el desarrollo sostenible de las comunidades cercanas a sus centros de operaciones, así como de otras zonas del país, a través de proyectos que tengan un impacto positivo tanto en temas ambientales como sociales.

En caso de quejas o reclamos por parte de las comunidades aledañas respecto a las actividades de la compañía, se mantienen canales directos de comunicación con sus líderes.

Para ello, se ha establecido una política de puertas abiertas con el objetivo de propiciar un diálogo constructivo y encontrar soluciones razonables que satisfagan las necesidades y expectativas planteadas. De esta manera, se busca mantener una relación de confianza y respeto mutuo con las comunidades.

Durante el año 2022, BiOALiMENTAR apoyó a grupos vulnerables mediante la contribución económica y en especie a proyectos de desarrollo social, divididos en tres tipos de aportes:



WE VILLAGES

Con respecto al proyecto We Villages, BiOALiMENTAR estableció una alianza con WE.org en 2019, organización internacional dedicada a la implementación de proyectos de desarrollo social en las comunidades más vulnerables. WE.org actúa en Ecuador a través del proyecto WE Villages desde 1999.

Pilares de trabajo WE Villages:



Durante el 2022, el aporte de BiOALiMENTAR a esta organización se reflejó en la construcción de un invernadero estudiantil en la comunidad de Gulag, este espacio está formado por 1500m2 y es fuente de conocimiento y prácticas para jóvenes y niños, además dicho invernadero, provee y garantiza una alimentación sana y nutritiva a través de sus huertos.

WE VILLAGES "TRABAJA"

En asociación con comunidades de Chimborazo y Napo, WE Villages trabaja para eliminar todos los obstáculos que impiden superar la pobreza, permitiendo que los niños accedan a educación, cuenten con mejor atención médica, mejoren su nutrición y generen oportunidades de ingresos.

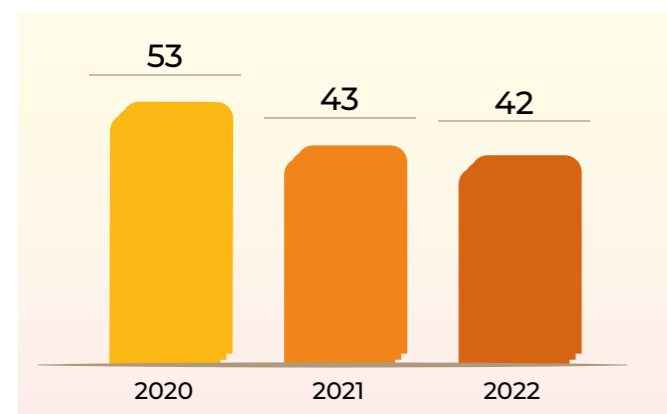


CLUB DE CHICAS

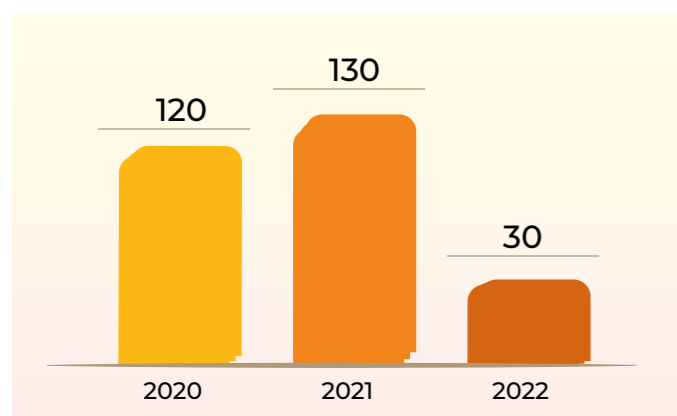
El programa Club de Chicas esta dirigido a jóvenes mujeres que desean culminar sus estudios secundarios, y necesitan un apoyo financiero para cubrir sus gastos de educación.

El programa en mención se enfoca en 3 temas centrales, que buscan garantizar seguridad alimentaria, generación de ingresos locales y continuar con el fortalecimiento de las habilidades de las jóvenes participantes.

Número de beneficiarias del proyecto por año:



Número de horas de capacitación por año:



Nota: Datos obtenidos hasta mayo de 2022



- 1. *Desarrollo personal*
- 2. *Producción de especies menores - cuyes*
- 3. *Implementación de huertos familiares*

A través de este programa se genera un ingreso extra para cada beneficiaria de entre 30 a 50 dólares y en el 2022 hasta el mes de mayo cultivaron en promedio 60 kg de alimento.

También se impartieron capacitaciones para el fortalecimiento de habilidades en temas como:

- Alimentación Alli mikuk (alimentación saludable)
- Educación ambiental
- Educación financiera
- Producción de cuyes



INVERNADERO Y HUERTO ESCOLAR



<https://bioalimentar.com/dividirparamultiplicar/>



Actualmente disponen de dos invernaderos con un espacio de 1000 m² y 1500 m² respectivamente, con ambiente controlado y sistema de riego por goteo, donde se producen alimentos agrícolas que permitan complementar la alimentación escolar. Estas estructuras tienen la función de ser un centro de capacitación agrícola para los estudiantes, además de ser un lugar de producción de alimentos para el almuerzo escolar.

El huerto escolar es un terreno de 500 m² con cerramiento y riego por aspersión, destinado para producir alimentos agrícolas destinados a la alimentación escolar.



ALIANZA CON WE.ORG



Convenio AnimalPark

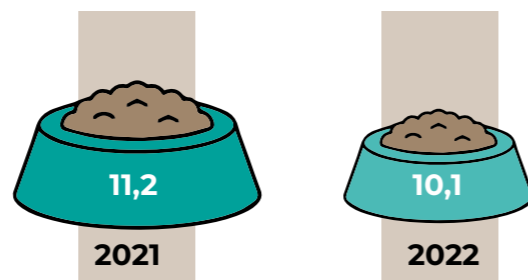
BiOALIMENTAR desde el año 2021 mantiene un convenio de cooperación con Animal Park, el convenio se enfoca en la provisión de alimento balanceado para más de 10 especies animales, y, el asesoramiento veterinario y en sostenibilidad.

Animal Park es un emprendimiento familiar del matrimonio Guevara Gamboa, que nace en el año 2015 y está ubicado en el cantón Baños de Agua Santa. Actualmente alberga un aproximado de 250 especies de fauna autóctona, fauna de otras partes del mundo y fauna silvestre, como es el refugio de Venados de Cola Blanca, avalado por el Ministerio del Ambiente, Agua y Transición Ecológica, como el principal refugio para rehabilitación de esta especie.

Además, ha contribuido a la generación de 30 plazas de empleo, incentivando el desarrollo económico de su comunidad.



Aporte de BiOALIMENTAR a Animal Park en toneladas:



APOYO AL DESARROLLO ACADÉMICO

BiOALIMENTAR mantiene relaciones académicas con importantes instituciones educativas de las provincias de Chimborazo, Cotopaxi, Pichincha y Tungurahua. En el 2022, un total de 12 estudiantes de distintas instituciones de educación superior realizaron su prácticas preprofesionales y pasantías, generando un aproximado de 5.280 horas de conocimiento compartido

PROTECCIÓN DEL MEDIO AMBIENTE

413-2

Voluntariado a favor del medio ambiente

En el mes de septiembre en conjunto con el Ministerio del Ambiente, Agua y Transición Ecológica y en adhesión a la iniciativa Ocean Conservancy, para la limpieza de ríos, mares y playas, los colaboradores de BiOALIMENTAR participaron por 6to año consecutivo en la limpieza de las orillas del Río Pachanlica.



Convenio GADP Benítez



Campaña de Donación de sangre



Donación de Fundación Don Bosco



INDICE DE CONTENIDOS

Contenido	No. de pág.	Omisión	ODS	
ESTANDARES UNIVERSALES				
GRI 2 CONTENIDOS GENERALES 2021				
1. PERFIL DE LA ORGANIZACIÓN				
2-1	Detalles organizacionales	24	-	8,9,12
2-2	Entidades incluidas en la presentación de informes de sostenibilidad	8	-	-
2-3	Periodo objeto del informe, frecuencia y punto de contacto	9	-	-
2-4	Actualización de la información	8	-	-
2-5	Verificación externa	8	-	-
2. ACTIVIDADES Y TRABAJADORES				
2-6	Actividades, cadena de valor y otras relaciones comerciales	25	-	-
2-7	Empleados	46	-	-
2-8	Trabajadores que no son empleados	-	Información no disponible	-
3. GOBERNANZA				
2-9	Estructura de gobernanza y composición	28	-	-
2-10	Designación y selección del máximo órgano de gobierno	29	-	-
2-11	Presidente del máximo órgano de gobierno	29	-	-
2-12	Función del máximo órgano de gobierno en la supervisión de la gestión de los impactos	-	Restricción de confidencialidad	-
2-13	Delegación de la responsabilidad de gestión de los impactos	-	Restricción de confidencialidad	-
2-14	Función del máximo órgano de gobierno en la presentación de informes de sostenibilidad	29	-	-
2-15	Conflictos de interés	31	-	-
2-16	Comunicación de inquietudes críticas	31	-	-
2-17	Conocimientos colectivos del máximo órgano de gobierno	-	Información no disponible	-
2-18	Evaluación del desempeño del máximo órgano de gobierno	-	Información no disponible	-
2-19	Políticas de remuneración	-	Restricción de confidencialidad	-
2-20	Proceso para determinar la remuneración	-	Restricción de confidencialidad	-
2-21	Ratio de compensación total anual	-	Información no disponible	-
4. ESTRATEGIA, POLÍTICAS Y PRÁCTICAS				
2-22	Declaración sobre la estrategia de desarrollo sostenible	11	-	-
2-23	Compromisos y políticas	34	-	-
2-24	Incorporación de los compromisos y políticas	-	Información no disponible	-
2-25	Procesos para remediar los impactos negativos	-	Se encuentra en cada uno de los temas materiales	-
2-26	Mecanismos para solicitar asesoramiento y plantear inquietudes	-	Información no disponible	-
2-27	Cumplimiento de la legislación y las normativas	-	BiOALiMENTAR cumple con la legislación nacional aplicable	-
2-28	Afiliación a asociaciones	26	-	-
5. PARTICIPACIÓN DE GRUPOS DE INTERÉS				
2-29	Enfoque para la participación de los grupos de interés	15	-	8,9,12
2-30	Convenios de negociación colectiva	15	Información no disponible	-

GRI 3 TEMAS MATERIALES 2021				
3-1	Orientaciones para determinar los temas materiales	9	-	-
3-2	Identificar impactos reales y potenciales	10	-	-
ESTANDARES TEMÁTICOS				
ECONÓMICOS				
GRI 201 Desempeño económico 2016				
201-1	Valor económico directo generado y distribuido	-	-	2,8,9
201-2	Implicaciones financieras y otros riesgos y oportunidades derivados del cambio climático	-	Información no disponible	-
201-3	Obligaciones del plan de beneficios definidos y otros planes de jubilación	-	No Procede, no existen planes de beneficios y jubilación internos	-
2'1-4	Asistencia financiera recibida del gobierno	-	BiOALiMENTAR no recibe asistencia financiera del Gobierno	-
GRI 204 Práctica de adquisición 2016				
204-1	Proporción de gasto en proveedores locales	40	-	8,9
GRI 205 Anticorrupción 2016				
205-1	Operaciones evaluadas para riesgos relacionados con la corrupción	21	-	-
205-2	Comunicación y formación sobre políticas y procedimientos anticorrupción	21	-	-
205-3	Casos de corrupción confirmados y medidas tomadas	-	No se reportan incidentes	-
AMBIENTE				
GRI 303 Agua y Efluentes 2018				
303-1	Interacción con el agua como recurso compartido	73	-	-
303-2	Gestión de los impactos relacionados con los vertidos de agua	74	-	-
303-3	Extracción de agua	73	-	-
303-4	Vertido de agua	74	-	-
303-5	Consumo de agua	73	-	-
GRI 306- Residuos 2020				
306-1	Generación de residuos e impactos significativos relacionados con los residuos	75	-	-
306-2	Gestión de impactos significativos relacionados con los residuos	77	-	-
306-3	Residuos generados	75	-	-
306-4	Residuos no destinados a eliminación	77	-	-
306-5	Residuos destinados a eliminación	08	-	-
GRI 307- Cumplimiento Ambiental 2016				
307-1	Incumplimiento de la legislación y normativa ambiental	70	-	-
SOCIAL				
GRI 401 Empleo 2016				
401-1	Nuevas contrataciones de empleados y rotación de personal	47	-	8,9,12
401-2	Beneficios para los empleados a tiempo completo que no se dan a los empleados a tiempo parcial o temporales	49	-	-
401-3	Permiso parental	50	-	-
GRI 403 Salud y Seguridad en el trabajo 2018				
403-1	Sistema de gestión de la salud y la seguridad en el trabajo	60	-	-



403-2	Identificación de peligros, evaluación de riesgos e investigación de incidentes	62	-	-
403-3	Servicios de salud en el trabajo	62	-	-
403-4	Participación de los trabajadores, consultas y comunicación sobre salud y seguridad en el trabajo	-	BiOALiMENTAR no tiene sindicatos	-
403-5	Formación de trabajadores sobre salud y seguridad en el trabajo	60	-	-
403-6	Fomento de la salud de los trabajadores	65	-	-
403-7	Prevención y mitigación de los impactos en la salud y seguridad de los trabajadores directamente vinculados mediante relaciones comerciales	65	-	-
403-8	Cobertura del sistema de gestión de la salud y la seguridad en el trabajo	61	-	-
403-9	Lesiones por accidente laboral	62	-	-
403-10	Dolencias y enfermedades laborales	65	-	-
GRI 404 Formación y Enseñanza 2016				
404-1	Media de horas de formación al año por empleado	56	-	-
404-2	Programas para mejorar las aptitudes de los empleados y programas de ayuda a la transición	56	-	-
404-3	Porcentaje de empleados que reciben evaluaciones periódicas del desempeño y desarrollo profesional	58	-	-
GRI 406 No Discriminación 2016				
406-1	Casos de discriminación y acciones correctivas emprendidas	-	BiOALiMENTAR no tiene casos de discriminación en el 2022	8
407 libertad de asociación y negociación colectiva 2016				
407-1	Operaciones y proveedores cuyo derecho a la libertad de asociación y negociación colectiva podría estar en riesgo	-	BiOALiMENTAR no tiene casos reportados	8
GRI 411 Derechos de los pueblos indígenas 2016				
411-1	Operaciones con participación de la comunidad local, evaluaciones del impacto y programas de desarrollo	-	No se registran casos de violaciones a los derechos de pueblos indígenas	8
GRI 413 Comunidades locales 2016				
413-1	Operaciones con participación de la comunidad local, evaluaciones del impacto y programas de desarrollo	91	-	2,3,6,8,9
413-2	Operaciones con impactos negativos significativos reales o potenciales en las comunidades locales	-	No se han identificado Impactos negativos o significativos en las comunidades aledañas	-
GRI 414 Evaluación social de proveedores 2016				
414-1	Nuevos proveedores que han pasado filtros de selección de acuerdo con los criterios sociales	38	-	-
414-2	Impactos sociales negativos en la cadena de suministro	38	-	-
GRI 416 Seguridad y Salud de los clientes 2016				
416-1	Evaluación de los impactos en la salud y seguridad de las categorías de productos o servicios	34	-	2,3
416-2	Casos de incumplimiento relativos a los impactos en la salud y seguridad de las categorías de productos y servicios	-	No existen casos reportados	2,3
GRI 419 Cumplimiento Socioeconómico				
419-1	Incumplimiento de las leyes y normativas en los ámbitos social y económico	-	No se han presentado reclamos significativos	-



BIOALIMENTAR
Pasión por nutrición